



# İZMİR MENEMEN BELEDİYESİ STRATEJİK PLANI

2010 – 2014

EKİM 2009



**TAHIR ŞAHİN**  
**Menemen Belediye Başkanı**



## BAŞKAN'DAN

Yöneticilerin karar verirken yaşadıkları belirsizlikler her geçen gün artmakta ve bu durum, önemli kararlar vermesi gereken üst yöneticilerinin işini zorlaştırmaktadır. Stratejik plan ise belirsizlik ortamının önüne geçmek, sağlam temelli kararlar alabilmek ve belirlenen hedeflere ulaşmak için oldukça önemli bir yönetim aracıdır. 5393 sayılı yasa ile, kamu kurumlarının da etkin yönetimini sağlamak amacıyla stratejik planlama yapmaları, bu plana bağlı olarak yıllık performans programlarını hazırlamaları yasal zorunluluk haline getirilmiştir. Sınırlı belediye kaynakları, artık belediye yönetimlerinin 5 yıllık öngörülerini dikkate alarak kullanılmak durumundadır.

Menemen Belediyesi, yasal zorunluluğun da ötesinde bir yönetim tarzı olarak benimsediği stratejik yönetim yaklaşımını hayata geçirmek, modern ve etkin kurum yönetimini gerçekleştirmek için bu yasa ile yasal bir zemine de kavuşmuştur. Bu kapsamda 2006 yılında ilk stratejik planını oluşturmuş ve uygulamıştır. Yasa gereği hazırladığı planı, çok kapsamlı analiz ve değerlendirmeler sonucunda 2010–2014 yıllarını kapsayacak şekilde 5 yıllık bir plana dönüştürmüştür. Menemen'i geleceğe taşıyacak sağlıklı bir kent, yaşanabilir bir çevre, sürdürülebilir bir kentsel gelişim oluşturacak stratejiler belirlenmiştir. Oluşturulan stratejik amaçlar birim ve faaliyetlere dönüştürülmüş ve hedefler oluşturulmuştur. Belediyemizin kaynakları doğrultusunda bu hedeflerden 2010 yılında gerçekleştirilecek olanlar belirlenmiş ve bütçelenmek üzere performans programına alınmıştır.

Belediyemiz için hayati önem taşıyan bu stratejik planın ve performans programının hazırlanması için özveriyle çalışan ekibimi kutluyor ve aynı özverinin, stratejik planın uygulanması sırasında da gösterileceğine inanıyorum. Bu kapsamda gerçekleştireceğimiz proje ve faaliyetlerimizle belirlediğimiz misyonu hayata geçirecek, sürekli memnuniyeti sağlayarak kentlilik bilinci yüksek bir kent kültürü oluşturacağız. Her gün bir önceki günden daha iyi olmanın yoluna bakacak, doğal afetler başta olmak üzere her türlü acil duruma hazır, altyapısı tamamlanmış, kentsel dönüşümünü gerçekleştirmiş bir kent oluşturmanın mücadelesini hep birlikte vereceğiz. Yapacağımız çalışmalarda hazırlamış olduğumuz stratejik plan bizlere rehber olacaktır.

Aynı şekilde bu planın Menemen'e kazandıracakları sayesinde daha sağlıklı bir belediyeçilik sistemine ve daha mutlu bir yaşama kavuşacak olan vatandaşlarımızın da bizlere destek vereceği ümidiyle, 2010 ve sonrasında Menemen ve Menemen Belediyesi'ne başarılar diliyorum.

**TAHİR ŞAHİN**  
**Menemen Belediye Başkanı**



| <b>İÇİNDEKİLER</b>                                   | <b>Sayfa No</b> |
|--|-----------------|
| 1. STRATEJİK PLANLAMA KURULU .....                   | 5               |
| 2.GİRİŞ .....  | 6               |
| 3.GENEL BİLGİLER .....                               | 7               |
| MENEMEN İLÇESİ .....                                 | 7               |
| Konum .....  | 7               |
| Ulaşım .....   | 7               |
| Tarihçe .....  | 8               |
| Menemen'de Tarihi Yerler .....                       | 9               |
| Nüfus .....  | 10              |
| 4. MENEMEN İLÇESİ BELEDİYE SINIRI .....              | 12              |
| 5. STRATEJİK PLANLAMA FAALİYETLERİ .....             | 13              |
| HUKUKİ DAYANAK .....                                 | 13              |
| 6. DURUM ANALİZİ .....                               | 14              |
| MENEMEN BELEDİYESİ TARİHSEL SÜRECİ .....             | 14              |
| 7. MİSYON-VİZYON-İLKELER .....                       | 15              |
| MİSYON .....   | 15              |
| VİZYON .....   | 15              |
| İLKELER .....  | 15              |
| 8. KURUMSAL YAPI .....                               | 16              |
| MENEMEN BELEDİYESİ ORGANİZASYON ŞEMASI .....         | 20              |
| PERSONEL YAPISI .....                                | 22              |
| ARAÇ DURUMU .....                                    | 25              |
| MALİ BİLGİLER .....                                  | 30              |
| ANA HİZMET ALANLARIMIZ .....                         | 31              |
| 9. GZFT (SWOT) ANALİZİ .....                         | 34              |
| GÜÇLÜ YÖNLER .....                                   | 34              |
| ZAYIF YÖNLER .....                                   | 35              |
| FIRSATLAR .....                                      | 35              |
| TEHDİTLER .....                                      | 36              |
| PAYDAŞ GÖRÜŞLERİ .....                               | 36              |
| 10. STRATEJİK ALANLAR, AMAÇLAR ve HEDEFLER .....     | 40              |
| KATILIMCI YÖNETİM .....                              | 40              |
| KENT EKONOMİSİNİN GELİŞTİRİLMESİ .....               | 40              |
| BELEDİYE MALİ YAPISI .....                           | 41              |
| İNSAN KAYNAKLARI .....                               | 42              |
| ALTYAPI ÇALIŞMALARI .....                            | 42              |
| SOSYAL BELEDİYECİLİK .....                           | 43              |
| KURUMSAL YÖNETİMİN GELİŞTİRİLMESİ .....              | 43              |
| KURUMSAL İLETİŞİM .....                              | 44              |
| ULAŞIM .....   | 44              |
| KÜLTÜREL FAALİYETLER .....                           | 45              |
| BİLİŞİM TEKNOLOJİLERİ .....                          | 45              |
| ÇEVRE VE ÇEVRE TEMİZLİĞİ .....                       | 46              |
| SPOR FAALİYETLERİ .....                              | 47              |
| İMAR ÇALIŞMALARI .....                               | 47              |
| HEDEF PROJELER .....                                 | 48              |
| 11. UYGULAMAYA YÖNELİK HEDEF VE PROJELER .....       | 49              |
| 12. PERFORMANS DEĞERLENDİRME VE İZLEME YÖNTEMİ ..... | 75              |
| 13. PLANIN UYGULANMASI VE EYLEM PLANLARI .....       | 75              |
| 14. SONUÇ .....                                      | 76              |



## 1. STRATEJİK PLANLAMA KURULU

Stratejik Planlama çalışması, belediyemizin üst düzey yönetimi tarafından oluşturulmuş stratejik planlama kurulu önderliğinde tüm belediye çalışanlarının katılımı ile hazırlanmıştır. Stratejik Planlama Kurulu, çalışmalarını koordine etmek üzere görevlendirilmiştir. Stratejik planlama kurulu üyeleri aşağıda verildiği gibidir.

**Tahir ŞAHİN – (Belediye Başkanı)**

**Mehmet ARSLAN – Üye**

**Abdurraman DEMİRCİ – Üye**

**Reyhan USLU- Üye**

**Tuncay GEMLİK- Üye**

**Gülay METE- Üye**

**H.Yalçın KUYUCU- Üye**

**Sevinç BAYER- Üye**

**Yusuf TEKİN- Üye**

**Hüdayi ARSLAN-Üye**



## 2. GİRİŞ

Kamu kurumlarında etkin yönetim, performansa dayalı yönetim, stratejik yönetim, vatandaş odaklı yönetim vb. gibi kavramlar son zamanlarda çok konuşulmaktadır. Özellikle kurumların stratejik yapılanmaları ile ilgili yasal düzenlemeler, bu konulardaki tartışma ve yapılanmaları artırmaktadır. Günümüzde özel sektörde olduğu gibi artık kamu sektöründe de kaynakları en etkin şekilde kullanabilecek, günün koşullarıyla uyumlu, beklenti ve ihtiyaçları karşılayacak, kurumları sağlıklı bir şekilde geleceğe taşıyacak yönetim tarzlarına ve yaklaşımlarına ihtiyaç olduğu artık herkes tarafından görülmektedir. Bu gerçekten hareketle bir dizi yasal düzenleme yapılmıştır. Bunlardan özellikle 5393 sayılı Belediye Kanunuyla 5018 sayılı Kamu Mali Denetimi Yasası, kamu kuruluşlarında çok önemli ve köklü değişiklikleri ve yeniden yapılanmayı gerekli kılmaktadır.

Belediyeler sahip oldukları imkânları kendi kentlerinin gelişimine, vatandaşları ve diğer paydaşlarının ihtiyaç ve beklentilerine, mevcut durumun değerlendirilmesi sonucu ortaya çıkan zayıf yönlerin iyileştirilmesine yönelik olarak kullanabilmek amacıyla stratejik yönetim anlayışını benimsemek durumundadırlar. Menemen Belediyesi de bu kapsamda;

- Kurumsal değerlendirmesini,
- Kentsel değerlendirmesini,
- Paydaş analizlerini,

tamamlamış ve kurumun ve kentin iyileştirmeye açık alanlarını, kuvvetli yönlerini, önündeki fırsatları ve karşılaşılabilecek çok önemli sorunları belirlemiştir. Kuvvetli yönleri kullanarak zayıf yönleri iyileştirmek, fırsatları kullanarak sorunlara çözümler üretebilmek için 2010–2014 yılları arasında uygulayacağı stratejik yaklaşımı oluşturmuştur. Bu stratejiler ışığında 2010 yılında gerçekleştirilecek faaliyet ve projeler belirlenmiştir.

Bu doküman, Menemen Belediyesinin hazırlamış olduğu stratejik planı içermektedir. Öncelikle kurumsal değerler açıklanmış, belediyenin organizasyon şeması verilerek tarihi gelişimi özetlenmiştir. Daha sonra gerçekleştirilen kentsel, kurumsal analizler ile paydaş analizlerinin sonuçları kısaca verilmiştir. Bunun peşine kurumun zayıf ve kuvvetli yönleriyle fırsat ve tehditleri listelenmiş ve 2010–2014 yılları için belirlenen stratejik amaçlar ve hedefler detaylı olarak açıklanmıştır.



### 3. GENEL BİLGİLER

#### MENEMEN İLÇESİ

##### KONUM:

Menemen; doğusunda Manisa, batısında Foça ve Ege Denizi, kuzeyinde Aliğa ilçesi, güneyinde Çiğli ilçesi ile çevrili olup yaklaşık yüzölçümü 33217 ha'dır.

İlçemiz , Manisa-Spil dağının devamı olan Dumanlı ve Yamanlar Dağı ile doğudan, Şaphane dağı ile kuzeyden kuşatılmıştır. Gediz nehri Manisa ovasından sonra Muradiye ve İlçemiz Emiralem Mahallesi geçip , ilçemizde 29 km yol aldıktan sonra İlçemiz Maltepe Mahallesi'nden Ege denizine dökülmektedir.

İlçemiz, İzmir- Afyon - Bandırma demiryolu , Menemen - Manisa karayolu ile İzmir - Bergama - Çanakkale karayolunun üzerinde olup İzmir merkezine 33 km. mesafede önemli bir yerleşim alanıdır. İlçe merkezinin denizden yüksekliği 20 metredir. Akdeniz ikliminin Ege bölgesi için gösterdiği karakterleri aynen taşımaktadır. Kışları ılık ve yağışlı, yazları ise sıcak ve kuraktır.

23 Temmuz 2004 tarihinde yürürlüğe giren 5216 Sayılı Yasa ile İlçemiz, Büyükşehir Belediyesi sınırlarına dahil edilmiş, Musabey, Çavuş ve Buruncuk köy tüzel kişilikleri kaldırılarak İlçemize mahalle olarak bağlanmışlardır. Bununla birlikte; Hatundere, Süleymanlı, Göktepe, Karaorman, Hasanlar, Alaniçi, Çukurköy, Görece, Turgutlar, Bozalan, İğnedere, Doğaköy, Haykıran, Yanıkköy, Yahşelli, Belen, Ayvacık, Bağcılar, Çatlı ve Telekler olmak üzere 20 orman köyünün ruhsat ve imar ile ilgili her türlü iş ve işlemlerinin yetki ve sorumluluğu İlçemiz Belediyesine verilmiştir.

22 Mart 2008 tarihinde yürürlüğe giren 5747 Sayılı Yasa ile sınırlarımız yeniden düzenlenmiştir. Asarlık, Emiralem, Seyrek, Maltepe, Türkelli, Koyundere, ve Ulukent ilk kademe belediyelerinin tüzel kişiliği sona ererek İlçemize mahalle olarak bağlanmışlardır. Bununla birlikte mahalle sayımız 46'ya ulaşmıştır.

##### ULAŞIM:

##### KARAYOLU İLE ULAŞIM :

- İzmir-Çanakkale Karayolu
- Manisa-Menemen Karayolu

DEMİRYOLU İLE ULAŞIM : (Menemen Garı-Basmane Garı, Menemen Garı-Manisa, Uşak, Afyon, Bandırma,Balıkesir Garları...)





## TARİHÇE:

Menemen'in kuruluşu milattan önce dayanmakla birlikte kesin bir tarih saptanmış değildir. İlçenin M.Ö 1000 yıllarında Eoliyenlerle İonyalıların hudutlarını oluşturan Gediz (Hermos) nehrinin sol sahiline yakın olan bugünkü Yahşelli Köyü civarında kurulduğu zannedilmektedir. M.Ö 263-241 yılları arasında da Asarlık köyü yakınlarına nakledildiği, Anadolu Beylikleri zamanında bugünkü yerine taşındığı bilinmektedir.

Uzun yıllar İonyalıların egemenliği altında kalan Menemen, daha sonra Frigyalıların egemenliği altına girmiştir. Bölge el değiştirmesine rağmen İonlar bazı yerlerde egemenliklerini sürdürmüşlerdir. Frigyalıların egemenliği M.Ö 676-546 yılları arasında Lidyalılar izlemişlerdir.

Son Lidya Kralı Krezüs'ün Pers hükümdarı Kurus'a (Kirus) yenilmesiyle M:Ö 546 yılında Anadolu sahilleri dolayısıyla Menemen, Perslerin eline geçti. M.Ö. 334 yılına dek süren Pers istilası Büyük İskender'in Anadolu'yu istilası ile son buldu. Makedonya Kralı Büyük İskender'in M.Ö 323 yılında ölümü üzerine zaptettiği topraklar üzerinde, Helenizm krallıkları dediğimiz Asya, Mısır ve Makedonya krallıkları kuruldu. Asya krallığı sınırları içinde kalan Batı Anadolu'da Büyük İskender'in kumandanlarından biri tarafından bugünkü Bergama ve yöresinde “ Bergama Krallığı ” kurulmuştur.

Bu sırada Menemen ve çevresi de Bergama Krallığının egemenliğini tanımıştır. M.Ö 64 yılında Asya Krallığı Romalılar tarafından ortadan kaldırılınca kasaba Romalıların egemenliği altına girmiştir. Daha sonra Roma İmparatorluğunun ikiye bölünmesi üzerine(M.S 395)Doğu Roma İmparatorluğu'nun (Bizans) payına düşmüştür. Anadolu'da Malazgirt zaferi ile başlayan Selçuklu egemenliği kısa sürede Menemen'i de içine aldı.(1084)Ancak haçlı seferlerine rastlayan bu dönemlerde Menemen'in birkaç kez el değiştirdiği görülmüştür.

Anadolu Selçuklularının son zamanlarında bağımsızlıklarını ilan eden Germiyanogulları'nın yardımı ile Manisa ve çevresini elde eden Saruhan Bey 1300 yıllarında Saruhan Beyliğini kurdu. 1313 yılında Saruhan Bey Menemen ve Foça yörelerine de egemenliği altına alarak sınırlarını genişletti.

Anadolu'da Osmanlı Beyliğinin kurulması sırasında Saruhan Beyliğini ortadan kaldıran Yıldırım Beyazıt Menemen'i de Osmanlı Beyliği sınırları içine dahil etti. Yıldırım Beyazıt 1342 yılında Ankara Savaşında Timurlenk'e yenilince Timur Anadolu Beyliklerine bağımsızlıklarını geri verdi. Bu arada Saruhan Beyliği de eski toprakları üzerinde bağımsızlığını ilan etti. Osmanlı tahtında hüküm süren Fetret Devri dediğimiz döneme Çelebi Mehmet, diğer kardeşlerini yenerek son verdi ve yeniden Anadolu Birliği'ni kurma çabalarına





girişti. Mehmet Çelebi Saruhan Bey'ini öldürterek bir asırdan beri devam eden Saruhan Beyliğine son verdi.

Menemen ve çevresi de yeniden Osmanlı egemenliğine geçmiş oldu. 1425 yılında 2. Murat Menemen'i kesin olarak Osmanlılara bağladı. 1850 yılında eyalet merkezinin Aydın'dan İzmir'e alınmasıyla Menemen'de Manisa'dan ayrılıp İzmir'e bağlandı.

479 yıl Osmanlı idaresinde kalan Menemen, İzmir'in işgalini takip eden 17-18 Mayıs 1919 tarihinde Yunanlılar tarafından işgal edildi. Üç yıldan fazla süren işgal sırasında Menemen çok kötü acı günler yaşamış; bu arada buna rağmen Kaymakam'ı Kemal Bey de şehit edilmiştir.

İşgale rağmen Menemenli hiçbir zaman Yunan buyruğu altına girmemiş zaman zaman dağlara çıkarak Yunan askeri birliklerine baskınlar yaparak zayıflar verdirmişlerdir.

Menemen, Kurtuluş Savaşı sonrasında zafer kazanan Türk Ordusu'nun 9 Eylül 1922'de şehre girmesiyle tekrar bağımsızlığına kavuşmuştur. 9 Eylül günü Menemen'in en mutlu günü olarak kabul edilmiştir.

## **MENEMEN'DE TARİHİ YERLER**

### **LARISSA**

Menemen'in kuzeyinde Gediz nehrine 2 Km uzaklıkta Buruncuk köyünün olduğu yerdedir. Cilalı taş derinden kaldığı sanılmaktadır. İ.Ö. VIII. Yy. sonlarına doğru Bizans egemenliğine girmiştir. Belirgin aralıklarla yapılan kazılarda, surlarla çevrili ve Bizans öncesinden kalma kent kalıntısı ortaya çıkarılmıştır. Özellikle tep'e'ye giden taş yolu görülmeye değerdir.

### **TEMNOS**

Yıkıntıları Hasanlar ve Görece köyleri hududunda görülmektedir. Roma imparatorluğu döneminde büyük bir deprem geçirdiği tahmin edilmektedir. Nonithos ünlü hatip Hermegaras'ın doğduğu yerdir. Ancak burada bugüne kadar resmen kazı yapılmamıştır.

### **KYME**

Bozköy (Biçer) ılıcası ile Aliğa arasında Eski Foça yolu üzerinde NEMRUT denilen yerdedir. 1926 yılında Çekoslovakya Üniversitesi adına burada bir kazı yapılmıştır. M.Ö.'ki zamanlara ait bina kalıntıları bulunmuştur. Deniz kenarındadır. Halen resmi kazının yanında kaçak olarak yapılan gizli kazılarla büyük kurşun borular çıkarılmaktadır.

### **LEFKE**

Bu Şehir Pers generallerinden TAHOS tarafından tesis edilmiştir. Bu zat Keykavus'a isyan edip bir adaya çekilerek bu kasabayı kurmuştur. Gediz nehri yatağını doldura doldura bu adanın Lefke ile birleşmesine neden olmuştur. Lefke şimdi Tuzçullu Üçtepeler mevkiindedir.



## PANAZTEPE

Maltepe Beldesi sınırları içinde 1985 Temmuz ayında başlayan ilk kazı sonucunda burada Miken Uygarlığına ait antik şehrin kalıntıları bulundu. Kalıntılar arasında bir liman ile mezarlık da ortaya çıkarıldı. Panaztepe'nin Ege Bölgesindeki antik yerleşim merkezlerinin en eskisi olduğu kesin olarak ortaya çıkarılmıştır. Kazı çalışmaları halen devam etmektedir.

## NEONİKOS

Yanıkköy yakınlarındadır. Bir tepenin üzerindedir. Eolya site devletlerindedir.

## NİONİTHON

Yıkıntıları, Hasanlar ve Görece köyleri arasında görülmektedir. Ancak resmi olarak bir kazı yapılmamıştır.

## TAŞHAN

1600'lü yıllarda yapıldığı sanılmaktadır. Daha çok deve kervanlarının uğrak yeri olmuştur. Moloz taş ve tuğladan imal edilmiş olup, iki katlıdır. Ticaretin canlanması ile başlayan hanların ilk örneklerindedir. Restorasyonu yeni tamamlanmış olup halen sağlam olarak ayakta durabilmektedir.

## NÜFUS : 113.870 (2008 TÜİK)

| İlçe                | Köy        | Toplam         | Erkek         | Kadın         |
|---------------------|------------|----------------|---------------|---------------|
| Menemen             | Şehir      | 113,87         | 57,894        | 55,976        |
|                     | Belen      | 250            | 123           | 127           |
|                     | Çukurköy   | 773            | 369           | 404           |
|                     | Doğa       | 617            | 298           | 319           |
|                     | Hatundere  | 891            | 455           | 436           |
|                     | Haykıran   | 1,033          | 499           | 534           |
|                     | Yahşelli   | 3,432          | 1,751         | 1,681         |
|                     | Yanıkköy   | 878            | 434           | 444           |
|                     | Alaniçi    | 348            | 181           | 167           |
|                     | Ayvacık    | 360            | 191           | 169           |
|                     | Bağcılar   | 165            | 81            | 84            |
|                     | Bozalan    | 343            | 164           | 179           |
|                     | Çaltı      | 190            | 103           | 87            |
|                     | Göktepe    | 757            | 378           | 379           |
|                     | Görece     | 363            | 187           | 176           |
|                     | Hasanlar   | 228            | 120           | 108           |
|                     | İğnedere   | 95             | 41            | 54            |
|                     | Karaorman  | 79             | 35            | 44            |
|                     | Süleymanlı | 574            | 277           | 297           |
|                     | Telekler   | 213            | 98            | 115           |
| Turgutlar           | 19         | 12             | 7             |               |
| <b>İlçe toplamı</b> |            | <b>125,478</b> | <b>63,691</b> | <b>61,787</b> |



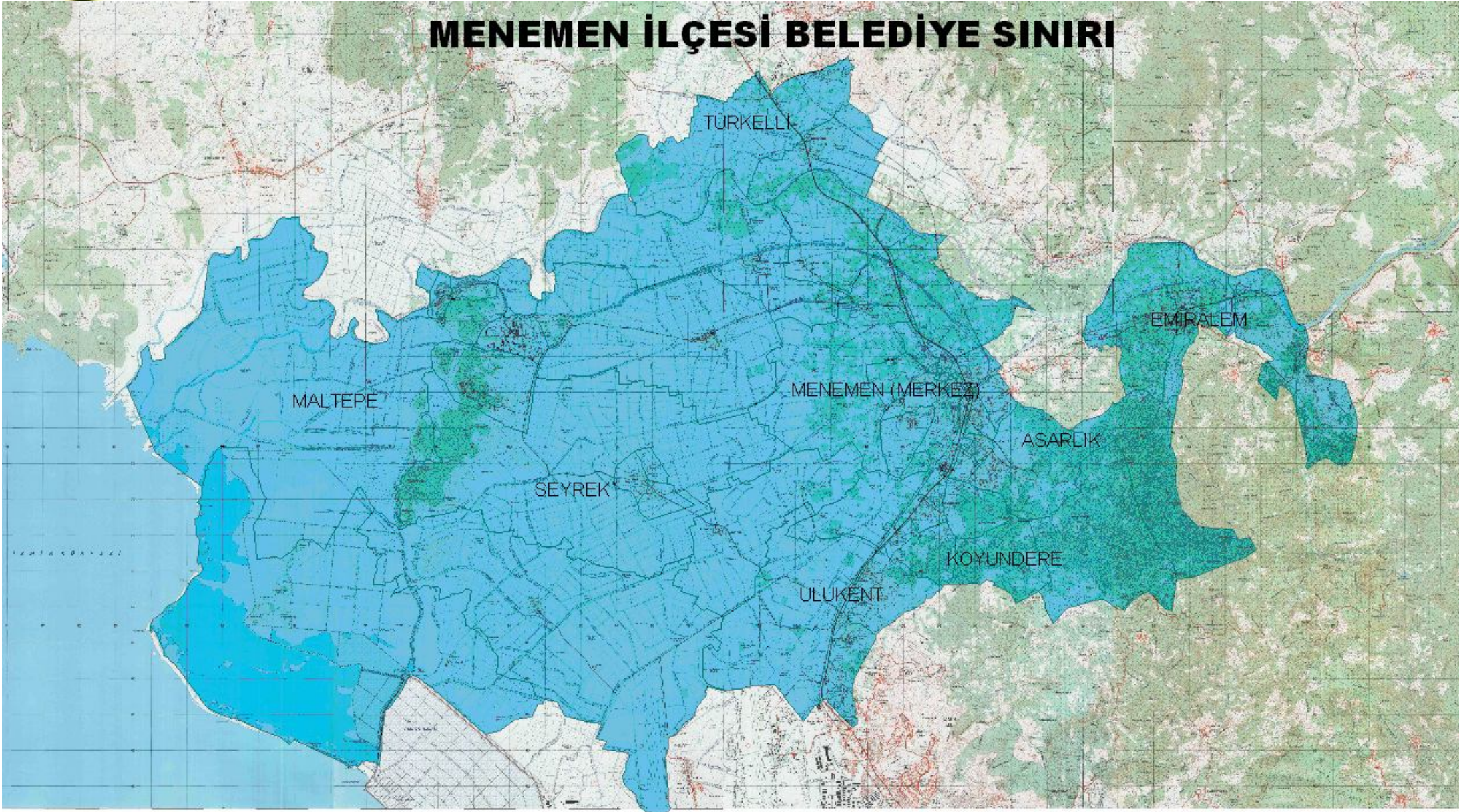
| İlçe, yaş grubu ve cinsiyete göre nüfus - |               |                |               |               |
|---|---------------|----------------|---------------|---------------|
| 2008                                      |               |                |               |               |
| İlçe                                      | Yaş grubu     | Toplam         | Erkek         | Kadın         |
| Menemen                                   | 0-4           | 10,093         | 5,163         | 4,93          |
|   | 5-9           | 10,545         | 5,417         | 5,128         |
|   | 10-14         | 11,258         | 5,842         | 5,416         |
|   | 15-19         | 11,141         | 5,813         | 5,328         |
|   | 20-24         | 10,75          | 5,62          | 5,13          |
|   | 25-29         | 11,774         | 5,908         | 5,866         |
|   | 30-34         | 10,728         | 5,371         | 5,357         |
|   | 35-39         | 10,03          | 5,111         | 4,919         |
|   | 40-44         | 8,843          | 4,549         | 4,294         |
|   | 45-49         | 7,961          | 4,15          | 3,811         |
|   | 50-54         | 6,657          | 3,427         | 3,23          |
|   | 55-59         | 4,717          | 2,411         | 2,306         |
|   | 60-64         | 3,436          | 1,679         | 1,757         |
|   | 65-69         | 2,45           | 1,063         | 1,387         |
|   | 70-74         | 2,176          | 971           | 1,205         |
|   | 75-79         | 1,654          | 706           | 948           |
|   | 80-84         | 889            | 362           | 527           |
| 85-89                                     | 294           | 109            | 185           |               |
| 90+                                       | 82            | 19             | 63            |               |
|   | <b>Toplam</b> | <b>125,478</b> | <b>63,691</b> | <b>61,787</b> |

Açıklama: Yerleşim yerlerine (il, ilçe, belde belediyesi, köy) göre nüfuslar belirlenirken: Nüfus ve Vatandaşlık İşleri Genel Müdürlüğü tarafından, 5747 sayılı Büyükşehir Belediyesi Sınırları İçinde İlçe Kurulması ve Bazı Kanunlarda Değişiklik Yapılması Hakkında Kanun, 5393 sayılı Belediye Yasası'nın 8. ve 11. maddeleri ve ilgili diğer mevzuat uyarınca Ulusal Adres Veri Tabanında yerleşim yerlerine yönelik olarak yapılan; idari bağlılık, tüzel kişilik ve isim değişiklikleri dikkate alınmıştır.





## MENEMEN İLÇESİ BELEDİYE SINIRI







## 5. STRATEJİK PLANLAMA FAALİYETLERİ

### HUKUKİ DAYANAK

5018 Sayılı Kamu Mali Yönetimi ve Kontrol Kanunu

5216 Sayılı Büyükşehir Belediyesi Kanunu

5302 Sayılı İl Özel İdaresi Kanunu

5393 Sayılı Belediye Kanunu

5436 Sayılı KMYK Kanunu İle Bazı Kanun Ve KHK'de Değişiklik Yapılması Kanun

5227 Sayılı Kamu Yönetimi Temel İlkeleri Ve Yeniden Yapılandırılması Hakkında Kanun Tasarısı

• TBMM'nce kabul edilen 10/12/2003 tarihli ve 5018 sayılı Kamu Mali Yönetimi ve Kontrol Kanunu (KMYKK) 24/12/2003 tarihli ve 25326 sayılı Resmi Gazetede yayımlanarak yürürlüğe girmiştir.KMYKK ile yeniden tanımlanan bütçe sürecinde stratejik planlama, performans programı, performans esaslı bütçeleme ve faaliyet raporları yeni unsurlar olarak benimsenmiştir.

KMYKK'nın 9 uncu maddesi stratejik planlama ve performans esaslı bütçeleme konusundaki hükümleri ihtiva etmektedir.Aynı maddenin 3 üncü fıkrasında “stratejik plan hazırlamakla yükümlü olacak kamu idarelerinin ve stratejik planlama sürecine ilişkin takvimin tespitine, stratejik planların kalkınma ve programlarla ilişkilendirilmesine yönelik usul ve esasların belirlenmesine Devlet Planlama Teşkilatı Müsteşarlığı yetkilidir.”ifadesine yer verilmektedir.

03/07/2005 Tarihinde kabul edilen 5393 sayılı “Belediye Kanunu” nun 41.maddesinde nüfusu 50.000'in üzerinde olan belediyelere stratejik plan ve performans programı hazırlamak zorunlu hale getirilmiştir. Kanunun bu maddesine göre Belediye bütçesinin hazırlanmasına esas teşkil eden stratejik plan ve performans programı Belediye Meclisi'ne sunulmak zorundadır.

Devlet Planlama Teşkilatı Müsteşarlığı tarafından oluşturulan “Kamu İdarelerinde Stratejik Planlamaya İlişkin Usul ve Esaslar Hakkında Yönetmelik” 26/05/2006 tarih ve 26179 nolu Resmi Gazetede yayımlanmıştır.Bu yönetmelikle Stratejik Planlamanın genel ilkeleri belirlenmiştir.



## 6. DURUM ANALİZİ MENEMEN BELEDİYESİ TARİHSEL SÜRECİ

Menemen’de belediye kurulması 5 Ekim 1877 tarihinde yürürlüğe giren Vilayetler Belediye Kanununda belirtilen her kırkbin kişi için bir belediye kurulması hükmü doğrultusunda ilk kez 1878 yılında kurulmuş olup İlçemizde görev alan Belediye Başkanları sırasıyla aşağıdaki gibidir: (Kaynak; Prof.Dr.Ersin DOĞER’in ‘Menemen Tarihi’ adlı yapıtı )

**Mehmet (veya Muhammed ) Ağa : 1878-1882**

**İsmail Hakkı Efendi : 1882-1883**

**İsmail Ağa : 1883-1885**

**Feyzi Efendi : 1886-1889 ;** Ayrı ayrı tarihlerde iki kez belediye reisliği yapmış olan Feyzi Bey’in ilk döneminde çiçek aşısı kampanyasına öncülük ettiği, 1887 yılında belediye binası karşısında bir kıraathane açıldığı ve çok sayıda kitap,risale ve gazeteler getirilerek halkın istifadesine sunulduğu bilinmektedir.

**Abdülbaki Efendi : 1889-1892 (?)**

**Bekir Münir Efendi : 1893-1894 ;** Kendisi birkaç kez İdare Meclisi azalığında bulunmuş olup Ulu Camiinin yeniden inşasına öncülük etmiştir.

**Feyzi Efendi : 1895-1902 ;** İkinci dönemi ile ilgili olarak İzmir gazetelerinde birçok haberi yayımlanmıştır.1895 yılında Menemen Belediye Bütçesi 17.000 guruş fazla vermiş ve reislik makamına tahsis edilmiş olan maaş Reis Feyzi Bey tarafından belediyeye terk edilmiştir.Döneminde Menemen’de ekmek fiyatlarının yüksek olmadığı basına haber olmuştur.

**Hafız Mehmet Efendi :1902- ?**

**Hilmi Bey :1914 - ?**

**Selahattin Bey : 1916-? İmar çalışmalarında yaptığı katkılarla anılır.**

**Süleyman Sırrı Bey : 1919-1922 ;** Cumhuriyet dönemi öncesi Menemen tarihi ve siyaseti içinde , üzerinde en fazla konuşulan biri olan Süleyman Sırrı Bey tüm Yunan işgali boyunca Menemen’de Belediye Reisliği görevini yapmıştır. Siyasi rakipleri kendisinin Yunanlılarla işbirliği içinde olduğunu, taraftarları ise uzlaşmacı kişiliği ile Menemen’i yanmaktan kurtardığının ileri sürmüşlerdir.

Kurtuluş Savaşı sonrası Menemen’e 1903’den 1950’ye kadar hizmet veren Belediye Başkanlarımız:

**Süleyman Bey , Ahmet Kemal Bey , Fadıl Arat , Ahmet Karadayı , Hüsnü Evlioğlu , Akif Ulu Özen Kenan Ali Gemicigil , İdris Tınaz , Muhittin Çiftçi .**

**Bedri Onat : 1950-1960 ;** İlçede Türk Hava Kurumu’nun ve Menemenspor’un kurulmasında, Türk Ocağı ve Halk Evi’nin kurulup gelişiminde büyük gayret sarfetmiştir.

**Yücel Dirik : 1960- 1973**

**İlhami Gürsoy : 1973 – 1980 , 1984 - 1985 , 1994 – 1998 ;**

**İsmail Sayındaş : 1980- 1984 ;** 12 Eylül 1980 darbesi sonucu atamayla göreve gelmiştir.

**Kadir Yıldırım : 1986 –1993 ;**

**Tahir ŞAHİN :1999 yılından bu güne Belediye Başkanımızdır.**



## 7. MİSYON-VİZYON-İLKELER

### MİSYONUMUZ

Menemen halkına, Menemen’de yer alan kurumlara belediye hizmetlerini; çağdaş, katılımcı, saydam, değişim ve gelişime açık, insan odaklı çalışma anlayışıyla hareket ederek, halkın yerel ihtiyaçlarını hızlı, etkin, verimli ve ulaşılabilir bir şekilde karşılayıp, sosyal projelerle zenginleştirerek kent halkının benimsediği haklılık platformunda, bu hizmetleri sürekli ve adil bir şekilde sunmaktır.

### VİZYONUMUZ

Bölgemizde örnek ve öncü bir belediye olup, marka olarak gösterilebilen, ölçülebilir ve rasyonel hedefleri olan, huzurlu, güvenli, çağdaş kentleşme normlarına uygun, geçmişinden kopmadan kent halkının değerlerine saygılı, sağlıklı kent gelişimini sağlayarak hizmette lider bir belediye olmaktır.

### İLKELERİMİZ

- Atatürk İlke ve İnkılaplarına bağlı olmak.
- Çağdaş, katılımcı belediyecilik anlayışı ile hizmet vermek.
- Halka karşı hoşgörülü, güler yüzlü ve hızlı hizmet vermek.
- Hizmette ayırım yapmayarak eşitliği gözetmek.
- Çalışanların başarılarını takdir ederek ve ödüllendirilmesini sağlamak.
- Çalışanların özelliklerini bilir, yeteneklerinin gelişmesine imkan tanır, fikirlerine önem verir ve destekleriz. Başarıya sınır koymaz, bu yolda emek harcayanlara fırsat tanır ve gelişmelerine olanak sağlarız.
- Kendine güvenen, kararlı, tutarlı ve hakkaniyetli bir yönetim anlayışını benimsemekteyiz.
- Makul ve uygulanabilir kararlar alır ve bunları yerine getiririz.
- Yapılan eleştirilere son derece saygılıyız.
- Önerileri değerlendirir ve uygun görülenleri uygulamaya koyarız.
- Sürekli gelişim ve değişimden yana olmak.
- Çalışma ve hizmet anlayışı ile lider olmak ve uygulamalar ile belediyecilik anlayışında lider olarak gösterilmek





## 8. KURUMSAL YAPI

### BELEDİYE BAŞKANI

BELEDİYE MECLİSİ : 31 ÜYE

BELEDİYE ENCÜMENİ : 7 ÜYE

BELEDİYE BAŞKAN YARDIMCISI : 1

MÜDÜRLÜKLER : 14

BELEDİYE ŞİRKETİ : 1



# MENEMEN BELEDİYESİ MECLİS ÜYELERİ

## CHP GRUBU



H. Serpil ERTUĞ  
Esnaflık



Mustafa SEVİNÇ  
Mimar



Veli DAL  
Eski Bld. Bşk.



Yakup FYRİCF  
Emekli Öğretmen



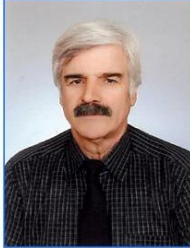
Nuray KIZILTEPE  
Emekli



Oskay DÖNMEZ  
Muhasebeci



Veli ÇAYLAK  
Muhasebeci



Hilmi ALSANCAK  
Esnaflık



Ergün ATEŞ  
Esnaflık



Doğan ÇANDARLI  
Tüccar



Masum HAMAN  
Muhasebeci



Mehmet ÇELİK  
Emekli Öğretmen



Ahmet BAYKAL  
Emekli



Naci ÖZSU  
Emekli



Ercan ŞENEL  
İşçi



Adnan GÖKDEMİR  
Muhasebeci



İrfan ARAS  
Eski Bld. Bşk.



Recai ÖNAL  
Çiftçi



Emin GÖRER  
Esnaflık



## MENEMEN BELEDİYESİ MECLİS ÜYELERİ

### AKP GRUBU



Hakkı DURMAZ  
AVUKAT



Mustafa UZUNALLI  
Esnaf



Durmaz BAYRAKTAR  
Avukat



Hülya ÖZENOĞLU  
Diş Hekimi



Pelin YAYALAR  
Avukat



Mustafa FURUNCU  
Esnaf

### MHP GRUBU



Günay SİVRİTEPE  
Orman End. Müh.



Zeki YÜCEL  
Avukat



Tanzer SUCU  
İdareci



Mehmet AYDIN  
Avukat



Ali KESMEZ  
İnşaat Müh.

### DTP GRUBU



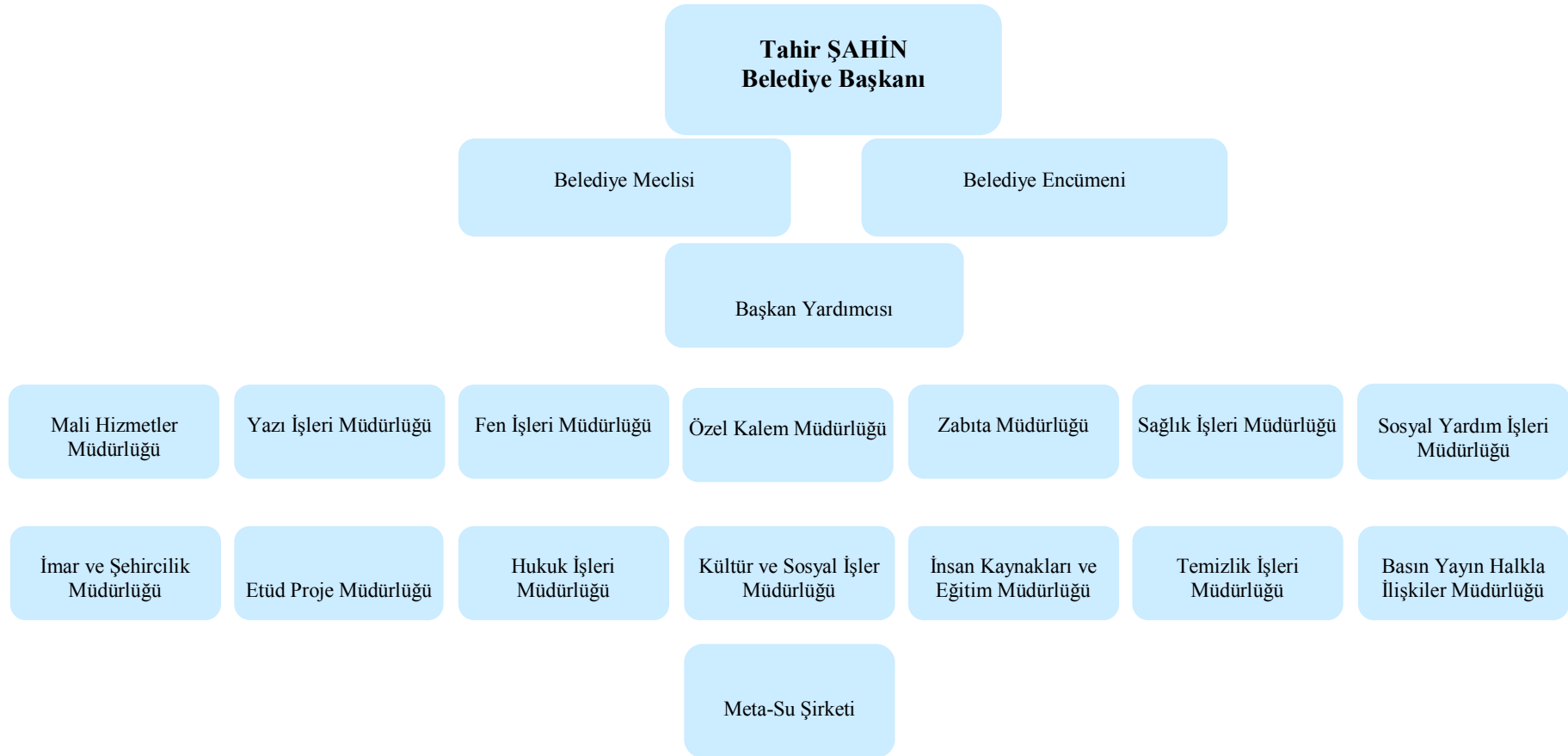
Nurettin KOÇMAN  
Esnaf







## MENEMEN BELEDİYESİ





# BELEDİYE ENCÜMENİ



**TAHİR ŞAHİN**  
**BELEDİYE BAŞKANI**



**MUSTAFA SEVİNÇ**  
**MECLİS ÜYESİ**



**NURAY KIZILTEPE**  
**MECLİS ÜYESİ**



**ADNAN GÖKDEMİR**  
**MECLİS ÜYESİ**



**TUNCAY GEMLİK**  
**MALİ HİZ. MÜDÜRÜ**



**REYHAN USLU**  
**YAZI İŞLERİ MÜDÜRÜ**



**YALÇIN KUYUCU**  
**FEN İŞLERİ MÜDÜRÜ**

**PERSONEL YAPISI****Menemen Belediyesi İstihdam Türleri Dağılımı**

| Yıllar | Memur | Sözleşmeli Personel | Kadrolu İşçi | Geçici İşçi | Toplam |
|--------|-------|---------------------|--------------|-------------|--------|
| 2004   | 70    | ---                 | 34           | 123         | 227    |
| 2005   | 61    | ----                | 29           | 115         | 205    |
| 2006   | 52    | 2                   | 27           | 105         | 186    |
| 2007*  | 50    | 2                   | 24           | 324         | 400    |
| 2008   | 31    | 1                   | 3            | 266         | 301    |
| 2009** | 89    | 5                   | 119          | 305         | 518    |

\* 5216 Sayılı Büyükşehir Yasası gereği Belediyemizce yürütülmekte olan Su-Kanal , Katı Atık, Mezarlık, Mezbaha, Hal ve Ulaşım hizmetleriyle birlikte bu hizmetlerde görev yapan Belediyemiz personeli Büyükşehir Belediyesine devredilmiştir.

\*\* 5747 Sayılı yasa gereği , 7 ilk kademe belediyesinin tüzel kişilikleri kaldırılarak ilçemize mahalle olarak bağlanması sonucu, ilk kademe belediyelerinde çalışan personelin Belediyemize nakli gerçekleşmiştir.

| Kadro Durumu        | Kadın     | Erkek      | Toplam     |
|---------------------|-----------|------------|------------|
| Memur               | 22        | 67         | 89         |
| Kadrolu İşçi        | 24        | 95         | 119        |
| Geçici İşçi         | 33        | 267        | 301        |
| Eski Hükümlü        | --        | 1          | 1          |
| Özürlü              | --        | 3          | 3          |
| Sözleşmeli Personel | 1         | 4          | 5          |
| <b>Genel Toplam</b> | <b>80</b> | <b>437</b> | <b>518</b> |

**Personelin Eğitim Durumu**

| Öğrenim Durumu | Memur     | Kadrolu İşçi | Geçici İşçi | Sözleşmeli Personel | Toplam     |
|----------------|-----------|--------------|-------------|---------------------|------------|
| Fakülte        | 15        | 5            | 7           | 4                   | 31         |
| Yüksekokul     | 11        | 5            | 12          | ----                | 28         |
| Lise           | 36        | 24           | 56          | 1                   | 117        |
| İlköğretim     | 27        | 80           | 220         | ----                | 327        |
| Okur-yazar     | ----      | 5            | 10          | ----                | 15         |
| <b>Toplam</b>  | <b>89</b> | <b>119</b>   | <b>305</b>  | <b>5</b>            | <b>518</b> |





### Personelin Yaş Ortalaması

| Ünvanı              | 20-29     | 30-39      | 40-49      | 50-59     | 60-65    | Toplam     |
|---------------------|-----------|------------|------------|-----------|----------|------------|
| Memur               | 3         | 25         | 53         | 8         | ---      | 89         |
| Kadrolu İşçi        | 15        | 41         | 53         | 9         | 1        | 119        |
| Geçici İşçi         | 63        | 124        | 92         | 24        | 2        | 305        |
| Sözleşmeli Personel | 2         | 3          | ---        | ---       | ---      | 5          |
| <b>Toplam</b>       | <b>83</b> | <b>193</b> | <b>198</b> | <b>41</b> | <b>3</b> | <b>518</b> |

### Personelin Hizmet Sürelerine Göre Dağılımı

| Açıklama       | Memur     | Kadrolu İşçi | Geçici İşçi | Sözleşmeli Personel |
|----------------|-----------|--------------|-------------|---------------------|
| 0-2 Yıl        | 4         | ---          | 123         | 5                   |
| 3-8 Yıl        | 1         | 57           | 138         | ---                 |
| 9-12 Yıl       | 13        | 24           | 43          | ---                 |
| 13-20 Yıl      | 62        | 38           | 1           | ---                 |
| 21-25 Yıl      | 5         | ---          | ---         | ---                 |
| 26-30 Yıl      | 4         | ---          | ---         | ---                 |
| 31 ve Yukarısı | ---       | ---          | ---         | ---                 |
| <b>Toplam</b>  | <b>89</b> | <b>119</b>   | <b>305</b>  | <b>5</b>            |

### Memur Sınıfları İtibariyle Personel Durumu

| Memur Sınıfları              | Memur Sayısı |
|------------------------------|--------------|
| Genel İdari Hizmetler Sınıfı | 69           |
| Teknik Hizmetler Sınıfı      | 15           |
| Sağlık Hizmetleri Sınıfı     | 3            |
| Yardımcı Hizmetler Sınıfı    | 2            |
| <b>Toplam</b>                | <b>89</b>    |

### Memur Kadrolarının Niteliği ve Durumu

| Açıklama                     | Mevcut Kadro | Dolu      | Boş        |
|------------------------------|--------------|-----------|------------|
| Üst Yönetim                  | 46           | 14        | 32         |
| İdari Personel               | 53           | 26        | 27         |
| Teknik Personel              | 33           | 15        | 18         |
| Sağlık Personeli             | 10           | 3         | 7          |
| Yardımcı Hizmetler Personeli | 10           | 2         | 8          |
| Zabıta Personeli             | 39           | 29        | 10         |
| <b>Genel Toplam</b>          | <b>191</b>   | <b>89</b> | <b>102</b> |



| <b>Birim Adı</b>                   | <b>Memur</b> | <b>Kadrolu İşçi</b> | <b>Geçici İşçi</b> | <b>Sözleşmeli Personel</b> | <b>Toplam</b> |
|------------------------------------|--------------|---------------------|--------------------|----------------------------|---------------|
| Başkanlık                          | 2            | 3                   | 7                  | ---                        | 12            |
| Hukuk İşleri Müdürlüğü             | ---          | ----                | 1                  | 1                          | 2             |
| Yazı İşleri Müdürlüğü              | 4            | 1                   | 3                  | --                         | 8             |
| Evlendirme Memurluğu               | 2            | ---                 | 3                  | --                         | 5             |
| Maaş Tahakkuk Şefliği              | 1            | --                  | 2                  | --                         | 3             |
| Bilgi-İşlem Servisi                | ---          | ---                 | 2                  | --                         | 2             |
| Sağlık İşleri Müdürlüğü            | 2            | ---                 | --                 | --                         | 2             |
| Mali Hizmetler Müdürlüğü           | 6            | 1                   | 6                  | --                         | 13            |
| Ambar Memurluğu                    | 1            | --                  | 2                  | --                         | 3             |
| Santral                            | --           | 1                   | 1                  | --                         | 2             |
| Tahsilat Servisi                   | 6            | --                  | --                 | --                         | 6             |
| Gelir Tahakkuk-İcra Servisi        | 2            | 2                   | 3                  | ---                        | 7             |
| Emlak Servisi                      | 2            | 1                   | 5                  | ---                        | 8             |
| İnsan Kaynakları ve Eğitim Müd.    | 1            | 1                   | 1                  | --                         | 3             |
| Basın Yayın ve Halkla İlişkiler Md | --           | 1                   | 4                  | --                         | 5             |
| Sosyal Yardım İşleri Müdürlüğü     | 1            | --                  | 9                  | ---                        | 10            |
| Zabıta Müdürlüğü                   | 14           | 4                   | 26                 | ---                        | 44            |
| Fen İşleri Müdürlüğü               | 13           | 10                  | 47                 | 4                          | 74            |
| Yol-Temizlik Hizmetleri            | ---          | --                  | 27                 | --                         | 27            |
| Tamirhane Amirliği                 | ---          | ---                 | 6                  | --                         | 6             |
| Park İşleri Amirliği               | --           | 1                   | 34                 | --                         | 35            |
| Temizlik İşleri Müdürlüğü          | --           | ---                 | 39                 | --                         | 39            |
| Otobüs İşletmesi Amirliği          | ---          | --                  | 17                 | --                         | 17            |
| Menemenspor Klubü                  | ---          | ---                 | 11                 | ---                        | 11            |
| Belediye Kültür Merkezi            | ---          | ---                 | 3                  | --                         | 3             |
| Meta-Su Ltd. Şti.                  | --           | --                  | 2                  | --                         | 2             |
| Diğer Kurumlarda Çalışan Personel  | --           | 1                   | 15                 | --                         | 16            |
| Asarlık Bölge Sorumluluğu          | 5            | 24                  | 4                  | -                          | 33            |
| Koyundere Bölge Sorumluluğu        | 3            | 13                  | --                 | --                         | 16            |
| Emiralem Bölge Sorumluluğu         | 5            | 12                  | 5                  | --                         | 22            |
| Türkelli Bölge Sorumluluğu         | 7            | 9                   | 5                  | --                         | 21            |
| Ulukent Bölge Sorumluluğu          | 7            | 22                  | 3                  | --                         | 32            |
| Maltepe Bölge Sorumluluğu          | --           | 7                   | 5                  | --                         | 12            |
| Seyrek Bölge Sorumluluğu           | 5            | 5                   | 7                  | --                         | 17            |
| <b>TOPLAM</b>                      | <b>89</b>    | <b>119</b>          | <b>305</b>         | <b>5</b>                   | <b>518</b>    |

**MENEMEN BELEDİYE BAŞKANLIĞI ARAÇ DURUMU**

| NO | EDİNME TARİHİ | CİNSİ                               | MODEL      | PLAKA NO  |
|----|---------------|-------------------------------------|------------|-----------|
| 1  | 2001          | MİDİBÜS (Otobüs İşletmesi)          | IVECO      | 35 MBT 09 |
| 2  | 2001          | MİDİBÜS (Otobüs İşletmesi)          | IVECO      | 35 MBT 89 |
| 3  | 1991          | DAMPERLİ KAMYON (Fen İşleri)        | FATİH      | 34 KDP 02 |
| 4  | 1991          | DAMPERLİ KAMYON (Fen İşleri)        | FATİH      | 34 KDP 89 |
| 5  | 1991          | DAMPERLİ KAMYON (Fen İşleri)        | FATİH      | 34 R 9893 |
| 6  | 1993          | DAMPERLİ KAMYON (Fen İşleri)        | FATİH      | 34 LY 451 |
| 7  | 1993          | VİDANJÖR (Fen İşleri)               | IVECO      | 35 BDD 86 |
| 8  | 1986          | EKSKAVATÖR (Fen İşleri)             | PUCH       | -         |
| 9  | 1986          | SİLİNDİR (Fen İşleri)               | BOMM       | -         |
| 10 | 1985          | GRAYDER (Fen İşleri)                | OKA-16     | -         |
| 11 | 1986          | TRAKTÖR (Fen İşleri)                | STEYR 8073 | 35 VA 823 |
| 12 | 1991          | İTFAİYE (Fen İşleri)                | FATİH      | 34 KDP 01 |
| 13 | 2001          | İTFAİYE (Fen İşleri)                | IVECO      | -         |
| 14 | 1997          | AMBULANS (Fen İşleri)               | IVECO      | 35 HUT 58 |
| 15 | 1998          | KOMPRESÖR (Fen İşleri)              | -          | -         |
| 16 | 1998          | KEPÇE (Fen İşleri)                  | JCB 426/B  | -         |
| 17 | 1998          | KEPÇE (Fen İşleri)                  | JCB 426/B  | -         |
| 18 | 2004          | VİDANJÖR (Fen İşleri)               | BMC        | 35 MKF 57 |
| 19 | 1986          | TRAKTÖR (Park İşleri)               | STEYR 8073 | 35 VA 821 |
| 20 | 1991          | KAMYONET (Park İşleri )             | LEVEND     | 35 S 6680 |
| 21 | 1984          | KAMYONET (Park İşleri)              | LEVEND     | 35 DT 961 |
| 22 | 2004          | MOTOSİKLET (Park İşleri)            | KANUNİ     | 35 MHT 16 |
| 23 | 1998          | DOLMUŞ (Fırın İşleri)               | PEUGEOT    | 35 MEE 90 |
| 24 | 1998          | CENAZE ARACI (Zabıta Md.lüğü)       | PEUGEOT    | 35 MEE 89 |
| 25 | 2004          | MOTOSİKLET (Zabıta Md.lüğü)         | KANUNİ     | -         |
| 26 | 2004          | MOTOSİKLET (Zabıta Md.lüğü)         | KANUNİ     | -         |
| 27 | 2004          | MOTOSİKLET (Zabıta Md.lüğü)         | KANUNİ     | -         |
| 28 | 1986          | TRAKTÖR (Temizlik İşleri)           | STEYR 8073 | 35 VA 822 |
| 29 | 1995          | TRAKTÖR (Temizlik İşleri)           | STEYR 8073 | 35 MEJ 78 |
| 30 | 1991          | KAMYONET (Temizlik İşleri)          | LEVEND     | 35 Y 1046 |
| 31 | 1991          | KAMYONET (Temizlik İşleri)          | LEVEND     | 35 S 6687 |
| 32 | 2001          | ÇÖP KAMYONU (Temizlik İşleri)       | IVECO      | 35 MBT 71 |
| 33 | 2001          | ÇÖP KAMYONU (Temizlik İşleri)       | IVECO(TIR) | 35 MBT 28 |
| 34 | 2001          | ÇÖP KAMYONU (Temizlik İşleri)       | IVECO      | 35 MBT 08 |
| 35 | 1994          | ÇÖP KAMYONU (Temizlik İşleri)       | FATİH 105  | -         |
| 36 | 2000          | YOL SÜPÜRME MAKİNASI (Temizlik İşl) | HAMARAT    | -         |
| 37 | 1998          | TAKSİ (Mali Hizmetler Md.lüğü)      | PEUGEOT    | 35 MBB 03 |
| 38 | 2004          | MOTOSİKLET (Elektrik İşleri)        | KANUNİ     | 35 MMF 75 |
| 39 | 1971          | ET KAMYONU (Mezbaha )               |            |           |



5747 sayılı Yasa ile tüzel kişiliği sona ererek İlçemiz Belediyesine bağlanan Asarlık, Emiralem, Seyrek, Maltepe, Türkelli, Koyundere, ve Ulukent Belediyelerine ait taşıtlar:

| <b>ULUKENT BÖLGESİ TAŞIT LİSTESİ</b>  |                              |                         |                |
|---------------------------------------|------------------------------|-------------------------|----------------|
| <b>SIRA NO</b>                        | <b>MARKASI</b>               | <b>TAŞITIN CİNSİ</b>    | <b>PLAKASI</b> |
| 1                                     | BMC                          | AÇIK SAÇ KAMYONET       | 35 MJN 51      |
| 2                                     | LEYLAND                      | ÇİFT SIRALI KAMYONET    | 35 MHJ 13      |
| 3                                     | TÜRK-FİAT                    | TRAKTÖR                 | 35 ZZ 770      |
| 4                                     | JCB                          | EKSKAVATÖR(İŞ MAKİNESİ) | 35-13-99-004   |
| 5                                     | FATİH                        | VİDANJÖR KAMYON         | 35 EY 514      |
| 6                                     | FATİH                        | İTFAİYE ARAZÖZÜ         | 35 MEL 68      |
| 7                                     | FATİH                        | ÇÖP KAMYONU             | 35 MFS 56      |
| 8                                     | LEVEND                       | ÇİFT SIRALI KAMYONET    | 35 MCK 40      |
| 9                                     | TOFAŞ KARTAL                 | RESMİ OTO               | 35 MDS 47      |
| 10                                    | FATİH                        | DAMPERLİ KASA KAMYON    | 35 MFS 57      |
| 11                                    | FATİH                        | ÇÖP KAMYONU             | 35 MEL 69      |
| 12                                    | FORD                         | DAMPERLİ KAMYON         | 35 MJY 39      |
| 13                                    | KANUNİ                       | MOTORSİKLET             | 35 MKM 99      |
| 14                                    | KANUNİ                       | MOTORSİKLET             | 35 MKN 03      |
| 15                                    |                              | YOL SÜPÜRME MAKİNESİ    |                |
| 16                                    |                              | KOMPRESÖR               |                |
| <b>TÜRKELLİ BÖLGESİ TAŞIT LİSTESİ</b> |                              |                         |                |
| <b>SIRA NO</b>                        | <b>TAŞITIN CİNSİ</b>         |                         | <b>PLAKA</b>   |
| 1                                     | OTOBÜS (MAN 590)             |                         | 35 MAM 19      |
| 2                                     | KAMYON (FATİH BMC)           |                         | 35 LA 408      |
| 3                                     | KAMYON (FATİH)               |                         | 35 MBB 15      |
| 4                                     | ÇÖP KAMYONU (IVECO 65P)      |                         | 35 BJH 45      |
| 5                                     | İŞ MAKİNASI (HİDROMEX)       |                         | 34-93-298      |
| 6                                     | MİDİBÜS (MAGIRUS DEUTZ)      |                         | 35 MFZ 98      |
| 7                                     | MİDİBÜS (MAGIRUS DEUTZ)      |                         | 35 MJY 57      |
| 8                                     | BİNEK ARACI (ŞAHİN)          |                         | 35 MAP 62      |
| 9                                     | MAKAM ARACI (RENAULT MEGANE) |                         | 35 MFU 35      |
| 10                                    | TRAKTÖR (MASSEY FERGUSON)    |                         | 35 BNB 27      |
| 11                                    | ARAZİ TAŞITI (LAND ROVER)    |                         | 35 MKV 89      |
| 12                                    | BİNEK ARACI (RENAULT)        |                         | 35 PV 845      |



| <b>SEYREK BÖLGESİ TAŞIT LİSTESİ</b> |                                     |              |
|-------------------------------------|-------------------------------------|--------------|
| <b>SIRA NO</b>                      | <b>TAŞITIN CİNSİ</b>                | <b>PLAKA</b> |
| 1                                   | GREYDER                             |              |
| 2                                   | KAZICI YÜK. İŞ. MAK JCB             |              |
| 3                                   | FATİH KAMYON                        | 35 BND 42    |
| 4                                   | FATİH ÇÖP KAMYONU                   | 35 MEE 83    |
| 5                                   | FATİH VİDANJÖR                      | 35 MEE 84    |
| 6                                   | LEVEND ÇİFT SIRALI KAMYONET         | 35 MBS 22    |
| 7                                   | OPEL BİNEK OTO                      | 35 BSU 08    |
| 8                                   | OPEL BİNEK OTO                      | 35 MFV 08    |
| 9                                   | TRAKTÖR STEYR + HAMARAT YOL SÜPÜRGE | 35 BSC 06    |
| 10                                  | TRAKTÖR STEYR                       | 35 MEN 19    |
| 11                                  | DAMPERLİ RÖMORK                     | ---          |
| 12                                  | AMBULANS MERCEDES BENZ              | 35 MHR 13    |
| 13                                  | TRAKTÖR SAME                        | 35 MKP 99    |
| 14                                  | FATİH KAMYON                        | 35 MBF 90    |
| 15                                  | FATİH KAMYON                        | 35 MPF 72    |
| 16                                  | FATİH İTFAİYE ARACI                 | 35 BND 45    |
| 17                                  | MAN OTOBÜS                          | 35 MAN 65    |
| 18                                  | LEVEND ÇİFT SIRALI KAMYONET         | 35 BLH 44    |
| 19                                  | TRAKTÖR KEPÇE - MASSEY FERGUSON     |              |

| <b>KOYUNDERE BÖLGESİ TAŞIT LİSTESİ</b> |                                     |                |
|--|-------------------------------------|----------------|
| <b>SIRA NO</b>                         | <b>TAŞITIN CİNSİ</b>                | <b>PLAKASI</b> |
| 1                                      | OPEL VECTRA                         | 35 KBB 37      |
| 2                                      | RENAULT TOROS                       | 35 P 9326      |
| 3                                      | MERCEDES OTOBÜS                     | 35 KH 487      |
| 4                                      | DODGE KAMYONET                      | 35 MEA 84      |
| 5                                      | ZİRAİ TRAKTÖR                       | 35 MAH 21      |
| 6                                      | AUSTİN KAMYON-TANKER                | 35 MBU 97      |
| 7                                      | BMC KAMYON VİDANJÖR                 | 35 BJB 32      |
| 8                                      | FİAT TRAKTÖR KAZICI YÜKLEYİCİ KEPÇE |                |
| 9                                      | KAMYONET                            | 35 MJC 33      |
| 10                                     | KAMYONET                            | 35 MMU 29      |
| 11                                     | HYUNDAİ                             | 35 MFB 63      |
| 12                                     | DAMPERLİ KAMYON                     | 35 MNR 77      |
| 13                                     | FATİH ÇÖP KAMYONU                   | 35 UK 081      |
| 14                                     | BMC KAMYONET                        |                |
| 15                                     | ÇİM BİÇME MAKİNASI                  |                |



**MALTEPE BÖLGESİ TAŞIT LİSTESİ**

| SIRA NO | TAŞITIN CİNSİ                              | PLAKASI   |
|---------|--|-----------|
| 1       | LEVEND 1.8 ÇİFT SIRALI DÜZ KASALI KAMYONET | 35 MFY 09 |
| 2       | FATİH 200-26(6X2) SDT DAMPERLİKAMYON       | 35 MBB 62 |
| 3       | TOFAŞ FİAT KARTAL                          | 35 MBB 95 |
| 4       | BAŞAK MARKA TRAKTÖR                        | 35 MBS 39 |
| 5       | ÜNİVERSAL MARKA TRAKTÖR                    | 35 MCC 86 |
| 6       | F110.08(4X2)H.S ÇÖP KAMYONU                | 35 MBB 48 |
| 7       | FATİH 180.25 (4X2)HİDROLİK İTFAİYE ARAZÖZÜ | 35 MEK 78 |
| 8       | MEGANE SEDAN EXP1.5 PCİ                    | 35 MCM 82 |
| 9       | KAZICI YÜKLEYİCİ İŞ MAKİNESİ               |           |

**EMİRALEM BÖLGESİ TAŞIT LİSTESİ**

| SIRA NO | TAŞITIN CİNSİ                                  | PLAKASI    |
|---------|--|------------|
| 1       | OPEL VECTRA                                    | 35 MBK 72  |
| 2       | TRAKTÖR (ÜNİVERSAL)                            | 35 MJE 88  |
| 3       | KAPALI KAMYONET (LEVEND)                       | 35 MEC 26  |
| 4       | SU TANKERİ KAMYON (FATİH)                      | 35 MCF 69  |
| 5       | İLAVELİ DAMPER KASA KAMYON(FATİH)              | 35 MBK 80  |
| 6       | İLAVE KAPAKLI DAMPERLİ SAC KASA KAMYON (TATRA) | 35 MBK 01  |
| 7       | HİDROLİK SIKIŞTIRMALI ÇÖP KAMYONU              | 35 BDV 39  |
| 8       | İŞ MAKİNESİ (MASTAŞ)                           | 35-13 2004 |
| 9       | İŞ MAKİNASI (MASTAŞ)                           | 34-93 309  |
| 10      | TRAKTÖR (FİAT)                                 | 35 ZS 615  |
| 11      | VİDANJÖR KAMYONET                              | 35 BVZ 11  |
| 12      | ÇİFT SIRALI KAMYONET (LEVEND)                  | 35 BBK 81  |
| 13      | KAMYON (ENLER)                                 | 34 BAE 41  |
| 14      | YOL SÜPÜRME MAKİNASI (TİSAN)                   |            |
| 15      | SAC ROMORK KASA                                |            |
| 16      | MOTORSİKLET (KANUNİ POPCAN 90 MOTOR)           |            |
| 17      | UFAK SAC ROMORK                                |            |



| ASARLIK BÖLGESİ TAŞIT LİSTESİ |                     |           |
|-------------------------------|---------------------|-----------|
| SIRA NO                       | TAŞITIN CİNSİ       | PLAKA     |
| 1                             | FATİH KAMYON        | 35 MHB 72 |
| 2                             | AS 900 KAMYON       | 35 CLF 73 |
| 3                             | FATİH SULAMA ARACI  | 35 MAB 66 |
| 4                             | FATİH ÇÖP KAMYONU   | 35 MEC 20 |
| 5                             | FATİH ÇÖP KAMYONU   | 35 MLT 12 |
| 6                             | STEYR TRAKTÖR 8053  | 35 CDH 20 |
| 7                             | LEVEND KAMYONET     | 35 MBD 52 |
| 8                             | KARTAL TAXİ         | 35 MAA 11 |
| 9                             | HUNDAİ MAKAM ARACI  | 35 MAP 14 |
| 10                            | RANAULT TAXİ        | 35 MHS 59 |
| 11                            | LEVEND CENAZE ARACI | 35 MMZ 28 |
| 12                            | MOBİLET             | 35 MDM 91 |
| 13                            | DOLMUŞ              | 35 MBL 66 |
| 14                            | MİNİBÜS IVECO       | 35 MBJ 15 |
| 15                            | BEDFORD VİDANJÖR    | 35 CDH 19 |
| 16                            | JCB KEPÇE           |           |
| 17                            | RÖMORK              |           |





**MALİ DURUMU :**

**2009 MALİ YILI GELİR BÜTÇESİ**

(Ekonomik Sınıflandırmanın 1. Düzeyine Göre)

| Gelir Kodu | Gelir Çeşidi                   | 2009 Mali Yılı Geliri (YTL) |
|------------|--------------------------------|-----------------------------|
| 01         | VERGİ GELİRLERİ                | 12.009.500,00               |
| 03         | TEŞEBBÜS VE MÜLKİYET GELİRLERİ | 6.911.000,00                |
| 04         | ALINAN BAĞIŞ VE YARDIMLAR      | 3.179.000,00                |
| 05         | DİĞER GELİRLER                 | 18.167.500,00               |
| 06         | SERMAYE GELİRLERİ              | 1.716.000,00                |
| 08         | ALACAKLARDAN TAHSİLATLAR       | 24.000,00                   |
| 09         | RED VE İADELER ( - )           | 7.000,00                    |
|            | <b>GENEL TOPLAM</b>            | <b>42.000.000,00</b>        |

**2009 MALİ YILI GİDER BÜTÇESİ**

(Ekonomik Sınıflandırmanın 1. Düzeyine Göre)

| Gider Kodu | Gider Çeşidi                        | 2009 Mali Yılı Gideri (YTL) |
|------------|-------------------------------------|-----------------------------|
| 01         | PERSONEL GİDERLERİ                  | 11.207.500,00               |
| 02         | SOSYAL GÜVENLİK KURUMU DEVLET PRİMİ | 2.027.000,00                |
| 03         | MAL VE HİZMET ALIM GİDERİ           | 13.880.000,00               |
| 04         | FAİZ GİDERLERİ                      | 1.550.000,00                |
| 05         | CARİ TRANSFERLER                    | 3.427.000,00                |
| 06         | SERMAYE GİDERLERİ                   | 5.708.500,00                |
| 07         | SERMAYE TRANSFERLERİ                | -                           |
| 09         | YEDEK ÖDENEK                        | 4.200.000,00                |
|            | <b>GENEL TOPLAM</b>                 | <b>42.000.000,00</b>        |

**BÜTÇE GERÇEKLEŞMESİ**

| Açıklama                          | 2005 Gerçekleşen | 2006 Gerçekleşen | 2007 Gerçekleşen | 2008 Gerçekleşen | 2009 Hedef | 2010 Hedef |
|-----------------------------------|------------------|------------------|------------------|------------------|------------|------------|
| Gelir Tahakkukları                | 16.571.711       | 21.783.901       | 22.8283.907      | 20.526.907       |            |            |
| Gelir Tahsilatları                | 12.644.555       | 15.259.640       | 14.849,417       | 13.140.484       |            |            |
| Bütçesi                           | 18.400.000       | 23.950.000       | 28.000.000       | 25.000.000       | 42.000.000 | 44.000.000 |
| Muhasebe Yevmiye Sayısı           | 5306             | 4717             | 4863             | 4329             |            |            |
| Gelir Tahakkuk Tahsilat Oranı     | 76,28            | 70,05            | 66,64            | 64,02            | 85,00      |            |
| Gelir Artış Oranı                 | 34,28            | 24,00            | 2,25             | -7,88            |            |            |
| Gelir Bütçesi Denkleşme Oranı     | 68,72            | 63,71            | 53,03            | 52,56            | 80,00      | 80,00      |
| Gider Bütçesi Denkleşme Oranı     | 79,60            | 73,28            | 62,98            | 61,34            | 80,00      | 80,00      |
| Bütçe İçindeki Yedek Ödenek Oranı | 8,69             | 13,50            | 11,45            | 10,00            | 10,00      | 10,00      |



## ANA HİZMET ALANLARIMIZ

Menemen Belediyesi Menemen halkının ihtiyaçlarını karşılayabilmek , kentsel altyapı ve planlama hizmetlerini yerine getirerek sürdürülebilir, yaşanabilir bir çevre oluşturarak sağlıklı bir kent kurmak üzere faaliyetlerini yürütmektedir. Bu çerçevede;

### İmar Hizmetleri

- İmar planları yapmak
- Yapı Denetimi,
  - 1.Kaçak Yapılar
  2. İmar planlarının uygulanması
- Kamulaştırma
- Arsa Üretimi
- Diğer birimlere lojistik destek sağlamak
- Halihazır harita yapmak, yaptırmak

### Yapım Hizmetleri

- Yapım işlerinin projelendirilmesi
- Yol yapımı (cadde, bulvar ve kaldırımlar)
- Asfalt üretimi ve yol kaplaması
- Açık otopark yapımı
- Restorasyon hizmetleri
- Park,bahçe,yeşil alan ve çocuk oyun alanları yapımı
- Sosyal, kültürel ve eğitim amaçlı bina ve tesis yapımı
- Spor tesisleri yapımı

### Ulaşım Hizmetleri

- Şehir içi otobüs toplu taşıma işletmeciliği
- Otopark hizmetleri
- Otogar hizmetleri
- Trafik işaret ve levhalarının yerleştirilmesi ve sinyalizasyon hizmetleri



### **Çevre Sağlığı Hizmetleri**

- Katı ve sıvı atıkların kontrolü
- Hava kalitesinin korunması
- Gürültü kontrolü
- GSM ruhsatı vermek ve denetlemek

### **Kültür-Sanat Hizmetleri**

- Belediye Tiyatrosu
- Kültür, Sanat etkinlikleri
- Bando takımı

### **Sosyal Hizmetler**

- Ayni-nakdi yardım hizmetleri
  1. Aşevi
  2. İaşe yardımları
  3. Eğitim gereçleri ve kırtasiye yardımı
  4. Sosyal güvenliği olmayanlara tedavi yardımı
- Meslek ve beceri edindirme kursları
  1. Ahşap Boyama
  2. Sabun Yapımı
  3. İngilizce
  4. Bilgisayar
  5. Kurdela Nakış
  6. Takı Tasarımı
  7. Üç Boyutlu Resim
  8. Makine Nakışı
- Engellilere destek hizmetleri

### **Park ve Bahçe Hizmetleri**

- Çevre düzenlemesi- kentsel tasarım
- Park, bahçe, yeşil alan ve çocuk oyun alanlarının bakımı
- Şehir içi peyzaj çalışmaları
- Ücretsiz fidan dağıtımı



### **Spor Hizmetleri**

- Halı Sahalar
- Kapalı spor tesisleri
- Yürüyüş yolları vb.
- Spor okulları (Futbol, voleybol, jimnastik, yüzme, basketbol, atletizm, ... vb.)

### **Sağlık Hizmetleri**

- Gıda mevzuatına uygun sağlık denetimi
- Kurum içi dış sağlığı hizmetleri
- Cenaze nakil hizmetleri
- Hayvan ve hayvansal gıda maddelerinin nakli için menşei belgesi verilmesi

### **Zabıta Hizmetleri**

- Zabıta hizmetlerinin yürütülmesi
- Zabıta personelinin eğitilmesi
- Şube sorumlulukları arasında gözetim ve koordinasyonun sağlanması
- Zabıta destek hizmetleri
- Belediye suçlarının işlenmesini önleyici tedbir alınması
- Kanunda belirlenmiş olan görevlerin takip edilmesi

### **Basın ve Halkla İlişkiler**

- İmaj, tanıtım ve bilgilendirme çalışmaları
- Kurum adına mesaj, tebrik ve taziyeler
- İstek ve şikayetlerin takibi
- Etkinliklerin organizasyonu
- Anket çalışmaları
- Medya ile ilişkilerin sağlanması

### **Yaş Sebze ve Meyve Hal Hizmetleri**

- Kalite ve standartların korunması
- Üretici ve tüketici haklarının korunması
- Kayıt dışı üretimin kayıt altına alınması



### Özel Kalem

- Tören, temsil, ağırlama, protokol vb. hizmetler

### Şirketimiz

- Meta-Su

## 9. GZFT (SWOT) ANALİZİ

### GÜÇLÜ YÖNLERİMİZ

1. Şeffaf ve katılımcılığa önem veren, güler yüzlü bir hizmet anlayışının kurumca benimsenmiş olması.
2. Kaynak ve yatırım planlaması yaklaşım ve tecrübesine sahip olmamız.
3. Belediye başkanının hizmet tanıtımı ve vatandaş ilişkilerindeki liderliği
4. Sosyal Belediyeciliğin ön plana çıkmış olması
5. İlçe halkının ve Belediye personelinin belediye yönetimine olan güveni
6. İlçemiz genelinde altyapı, yol, su ve kanalizasyon çalışmalarının % 90'ının tamamlanmış olması
7. Pratik kararlar alan yönetim anlayışının uygulanması
8. Yönetim ve hizmet kalitesinin iyi olması
9. Yöneticilerin değişime ve dönüşüme açık olmaları ve dönüşüm projelerine öncelik vermeleri.
10. Ekonomik hizmet sunumuna önem verilmesi
11. Kültür, Sanat ve Spor faaliyetlerinin yoğun olması ve deneyimli olması
12. Çalışmalarımızın yerel medyada yeterli düzeyde yer alması
13. Sivil Toplum Kuruluşları, Muhtarlar ve diğer kişi ve kurumlarla katılımcı bir yönetim anlayışının varlığı
14. İlçenin, rahat kara ulaşım imkânlarına sahip olması
15. Çalışanlara ek maddi yardımda bulunulması.
16. Personelin, yöneticilerin yaklaşım tarzı ve yeterlilik düzeylerinden memnun olması.
17. Personelin, yaptığı işi sevmesi ve işlerinde yetenek ve becerilerini kullanabilmesi
18. Kurum personeli arasındaki yardımlaşmanın iyi düzeyde olması.
19. Personelin, tepe yöneticilere rahatlıkla ulaşabilmesi.
20. Personelin kuruma bağlı olması.



## ZAYIF YÖNLERİMİZ

1. İnsan kaynakları politikası ve kariyer planlamasının net olmaması
2. Merkez Belediye Hizmet Binasının yeterli düzeyde olmaması
2. Hizmet binalarının ayrı olması
3. Belediyenin Mali Yapısı
4. Plan ,halihazır ve kadastral paftaların sayısal ortamda bulunmaması
5. Dijital arşivleme sisteminin olmaması
6. Kent Bilgi Sistemi çalışmalarının etkin bir şekilde yürümemesi
7. Genişleyen sınırlar ile birlikte imar planlamasında yaşanan sorunlar (Özellikle Asarlık Bölgesindeki plansız yapılaşmaların oluşturduğu imar sorunları)
8. İlçemizin sınırlarının büyümesi ile birlikte artan sorunlarımızın Büyükşehir Belediyesine iletilmesine rağmen bürokraside yaşanan gecikmeler nedeniyle çözümünün geç olması.
9. İzleme,denetleme ve raporlama sisteminin yetersiz olması
10. Artan projelere göre finansal ve insan kaynaklarının yetersizliği
11. Otoparkların yetersiz olması
12. İlçemiz sınırları içersindeki Büyükşehir Belediyesinin yetki ve sorumluluğunda bulunan görevlerin vatandaşlarımız tarafından tam olarak bilinmemesi.
13. Büyükşehir Belediyesi yetki ve sorumluluğunda bulunan özellikle su ve kanalizasyon hizmetlerinin zamanında etkin ve verimli olarak yürütülememesi.

## FIRSATLAR

1. Belediye Başkanının 3. kez seçilmiş olması ve yönetimdeki ekibin uzun süre görev yapmasının güveni arttırması ve daha fazla hizmet sunumu için fırsat yaratması
2. İlçenin genç nüfus yapısı
3. İlçemizin coğrafi yapısının kentsel gelişime müsait olması
4. Ulaşım ve diğer yönlerden ilçemizin stratejik konumda bulunması
5. Konutlaşmaya ve toplu konuta müsait alanların olması
6. Değerlendirilecek mesire alanlarının olması
7. Kişi başına düşen yeşil alanların yüksek oluşu
8. İlçe geneli ve çevresinde işyeri sayısının çok olması
9. İlçenin tarım potansiyelinin bulunması
- 10.İlman iklim koşulları
- 11.Gediz Üniversitesinin ilçe sınırları içinde olması



## TEHDİTLER

1. İlçenin yoğun iç ve dış göç alması
2. Diğer kurumların sorumluluğuna giren işlerin belediyeden bekleniyor olması
3. Vatandaşın birçok hizmeti ücretsiz yapılmasını beklemesi
4. Kanunlarla gelen kısıtlamalar
5. Kaynakların kısıtlı olması ve kaynakların dağıtımının adil olmaması
6. Kentlilik ve çevre bilincinin yeterince gelişmemiş olması
7. Mevzuat sınırlamaları ve ücret politikası açısından merkezi idareye bağımlı olunması nedeniyle kalifiye personel istihdamındaki zorluklar.
8. Belediye sınırlarının geniş bir coğrafi alanı kapsamaması
9. İlçemizin yoğun bir nüfusa sahip olması ve hızlı nüfus artışı
10. İlçe genelinde yüksek işsizlik oranı
11. Kaçak yapılaşmanın yoğun olması
12. İlçemizin 1.derece deprem kuşağında bulunması
13. Belediye Kanunu ile Belediye Yönetimine getirilen ek yükümlülükler
14. Yargının benzer konularda farklı içtihatlarda bulunması
15. Kentin farklı yörelerden, farklı kültürel yapıları bünyesinde barındırması
16. Toplumdaki dengesiz gelir dağılımı
17. Kanun ve yönetmeliklerde sık sık değişikliklerin olması

## PAYDAŞ GÖRÜŞLERİ

Menemen Belediyesi İç Paydaşları Belediyenin tüm birimleri ve birim çalışanları olarak özetlenebilir. Çeşitli toplantılar ile birimlerin ve özellikle öneri sistemleri uygulaması ile de çalışanların kurum yönetimine katılımı sürekli kılınmaktadır.

Dış paydaşlarımız ise hizmetlerimizden faydalanan ve / veya hizmet sunumunda bizlere destek veren tüm dış kişi ve kurumlardır. Belediyemiz iletişimde kullandığı teknoloji ve uygulamalarla tüm bu kişi ve kurumların görüş ve talep anlamında bizlere ulaşımını sürekli kolay ve hızlı kılmaktadır.

Dış Paydaş görüşlerinin alınabilmesi için ; ilgili kurumlara , sivil toplum örgütlerine ve mahalle muhtarlarına ‘Menemen Belediyesi Stratejik Plan Taslağı’ gönderilmiştir. İç Paydaşlarımıza (kurum çalışanları ) anket uygulanarak sonuçları değerlendirilmiştir. Gelen görüşler, istek ve talepler ile ilgili stratejiler geliştirilerek stratejik planlara yansıtılmıştır.





**Menemen Belediyesinin İç Paydaşları:**

1. Özel Kalem Müdürlüğü
2. Mali Hizmetler Müdürlüğü
3. Yazı İşleri Müdürlüğü
4. Fen İşleri Müdürlüğü
5. İmar ve Şehircilik Müdürlüğü
6. Zabıta Müdürlüğü
7. Sağlık İşleri Müdürlüğü
8. Basın Yayın ve Halkla İlişkiler Müdürlüğü
9. Etüd ve Proje Müdürlüğü
10. İnsan Kaynakları ve Eğitim Müdürlüğü
11. Sosyal Yardım İşleri Müdürlüğü
12. Kültür ve Sosyal İşler Müdürlüğü
13. Hukuk İşleri Müdürlüğü
14. Temizlik İşleri Müdürlüğü

**Menemen Belediyesinin Dış Paydaşları:**

1. Vali
2. İl Genel Meclisi
3. Büyükşehir Belediyesi
4. Büyükşehir Belediyesi Meclisi
5. Emekli Sandığı
6. Sosyal Sigortalar Kurumu
7. İçişleri Bakanlığı
8. Devlet Personel Başkanlığı
9. Kaymakamlık
10. Cumhuriyet Başsavcılığı
11. Özel İdare Müdürlüğü
12. Vergi Dairesi Müdürlüğü
13. Tapu Sicil Müdürlüğü
14. İlçe Emniyet Müdürlüğü
15. İlçe Tarım Müdürlüğü
16. İlçe Milli Eğitim Müdürlüğü
17. İlçe Jandarma Komutanlığı



18. İlçe Sağlık Grup Başkanlığı
19. 57.Topçu Tugay Komutanlığı Yardımcılığı
20. İller Bankası Bölge Müdürlüğü
21. Gediz EDAŞ İlçe İşletme Başmühendisliği
22. Türk Telekom Müdürlüğü
23. Bayındırlık ve İskan Müdürlüğü
24. Siyasi Partiler
25. İlçe Baro Başkanlığı
26. İlçe Seçim Müdürlüğü
27. Sivil Toplum Örgütleri
28. Muhtarlar
29. Medya(Yazılı ve Görsel Basın)
30. Sendikalar



## KİLİT PERFORMANS ALANLARI

### ■ AMAÇLAR

### ■ HEDEFLER

### ■ STRATEJİLER

### ■ STRATEJİK FAALİYET VE PROJELER



## STRATEJİK ALANLAR, AMAÇLAR VE HEDEFLER

Menemen Belediyesinin İç ve dış çevre şartlarının analizinde elde edilen veriler ile,belediyemizin misyon,vizyon ve ilkeleri değerlendirilmiş ve önümüzdeki dönemlerde aşağıda belirtilen 15 alanda belediye çalışmalarının yoğunlaştırılmasına karar verilmiştir. Ayrıca belediyemizin 15 alanda orta ve uzun vadede amaçlarını ve bu amaçlara ulaşmak için izlenecek politikaları her stratejik alan için ayrı ayrı belirlenmiştir.

### STRATEJİK AMAÇ 1:*Katılımcı Yönetim*

“Menemen halkının, kentle ilgili karar ve uygulamalarına etkin katılımının sağlanması”

#### GEREKÇE

5393 Sayılı Belediye Kanun'unun 13. maddesinde “ Herkes ikamet ettiği beldenin hemşehrisidir.Hemşehrilerin, belediye karar ve hizmetlerine katılma haklarının...” bulunduğu hüküm altına alındığından,

Topluma hizmet amacı ile kurulan ve toplum kaynaklarını kullanan Kamu İdarelerinin aldığı karar ve uygulamalarda toplumun talep ve şikayetlerini dikkate almaları yeni kamu yönetimi anlayışının önemli özelliklerindedir. Bu bağlamda Menemen Belediyesi olarak katılımcı yönetim uygulamalarının geliştirilmesi,halkımızın ihtiyaç ve beklentilerine hızlı,hatasız ve sürekli hizmet vermeyi sağlayacaktır.

#### Politikalar :

- 1-1- Kent Konseyi uygulamasının sürekliliği ve etkinliklerinin artırılması.
- 1-2- Kamuoyu ölçüm ve değerlendirme çalışmalarının yapılması.

### STRATEJİK AMAÇ 2:*Kent Ekonomisinin Geliştirilmesi*

“Çağdaş bir kentte yaşanabilirliği sağlamak ve refah seviyesini yükseltmek.”



## GEREKÇE

5393 Sayılı Belediye Kanun'unun 14. maddesinde," Belediye ekonomi ve ticaretin geliřtirmesi hizmetlerini yapar veya yaptırır.."şeklinde hüküm altına alınmıştır.

Ekonomik gelişmesini tamamlayamamış kentlerin fiziki, kültürel,sosyal ve yerel demokrasi açısından gelişmeleri de mümkün olamamaktadır. Bu nedenle yatırımların teşviki, kentimize özgü markasal ürünlerin tanıtımı ve meslek sitelerinin oluşturulması gerekmektedir.

### Politikalar :

- 2-1-Yatırımların yönlendirilmesi ve teşvik edilmesi.
- 2-2-Kente özgü markasal ürünlerin tanıtımı.
- 2-3-Meslek sitelerinin oluşumunun sürekliliği ve gelişimi.

## STRATEJİK AMAÇ 3: *Belediye Mali Yapısı*

"Menemen halkının ihtiyaçlarının karşılanabilmesi için gerekli mali kaynaklara ulaşılması,Ulusal ve Uluslar arası fonlardan yararlanılması."

## GEREKÇE

Belediyemiz hizmetlerinin daha verimli olarak sunulabilmesi için güçlü bir mali yapıya sahip olması gerekmektedir. Mevcut kaynakların geliştirilmesi ve ilave kaynakların oluşturulması için tahakkuk,tahsilat artırıcı çalışmalar yapılması, tasarruf politikaları ve gelir-gider dengesinin sağlanmasına önem verilmelidir.

Ulusal ve Uluslararası kurumların belediyemiz faaliyet alanları ile ilgili hibe ve kredi tarzı fon imkanlarından azami düzeyde yararlanılmalıdır.

### Politikalar :

- 3-1-Gelir kaynaklarının etkin temini.
- 3-2-Yeni kaynakların oluşturulması.
- 3-3-Denk bütçe.





## STRATEJİK AMAÇ 4: *İnsan Kaynakları*

“Kentlilere iş ve meslek edindirilmesi, eğitim ve kurslar düzenlenmesi, kent bilgi sisteminin oluşturulması, çözüm masası uygulamasının faaliyete geçirilmesi ve belediye ile ilgili kalite yönetim sistemi çalışmaları yapılması. ”

### GEREKÇE

Kentsel gelişim seviyesinin ve Menemen halkının yaşam kalitesinin sürekli arttırmak, öncü ve örnek Belediye olmak.

#### Politikalar :

- 4-1- Kentteki işsizliği önleyici çalışmalar yapmak.
- 4-1- Kentte yaşayan işsizlere mesleki beceriler kazandırmak.
- 4-2- Menemen Belediyesine Kurumsal kimlik kazandırmak.
- 4-3- Belediye çalışanlarının hizmet içi eğitim almalarını sağlamak.
- 4-4- Kentlilere mesleki kurslar ve beceri eğitimleri düzenlemek.
- 4-5- Kent Bilgi sistemini oluşturmak

## STRATEJİK AMAÇ 5: *Altyapı Çalışmaları*

“Çağdaş ,sağlıklı yaşanabilir bir kentleşme. ”

### GEREKÇE

Belediyelerin asli görevlerinin en önemlilerinden biri de altyapı çalışmalarıdır. Altyapı bir kentin en önemli gelişmişlik göstergesidir. Çünkü,altyapısı yetersiz olan kentlerin ekonomik,kültürel ve sosyal açıdan gelişmeleri mümkün değildir.



**Politikalar :**

5-1-Altyapının tamamlanması.

5-2-Kişi başına düşen yeşil alanların artırılması, geliştirilmesi ve korunması.

## STRATEJİK AMAÇ 6: *Sosyal Belediyecilik*

“Toplumda korunmaya, bakıma ve yardıma muhtaç tüm birey ve gruplara ihtiyaç temelli ve toplum destekli hizmet sunmak, birey ve grupları tek taraflı bağımlılıktan kurtararak kendi öz kaynaklarını ve potansiyellerini kullanmalarını

### GEREKÇE

Herkesin bir gün kendisi veya yakınları için, sosyal hizmete ihtiyaç duyabileceği bilinciyle; Toplumunu oluşturan bireylerin hastalıkta, sağlıkta, gençlikte, ihtiyarlıkta, düşkünlükte ve refahta kendilerini güven içinde hissettikleri, bir mağduriyet ve muhtaçlık halinde Belediyemizin şefkat elinin hemen yanında ve yakınlarında olabildiğini hissettirmek için, Kentimizde yaşayan engelliler başta olmak üzere, yardıma muhtaç yaşlılar ve kadınları toplumsal hayata kazandırmak, kendi öz kaynaklarını ve potansiyellerini kullanmalarını sağlamak amacıyla, Sivil Toplum Kuruluşları başta olmak üzere, diğer kurum ve gönüllülerle birlikte yapılan çalışmaların en azami düzeye çıkartılması ve yapılan yardımların insan onurunu zedelemeyecek şekilde sunulması için gerekli önlemlerin alınması gerekmektedir.

**Politikalar :**

6-1-Sosyal Faaliyetlerde İşbirliğinin sağlanması

6-2-Yoksulların desteklenmesi

6-3-Özürü Kesiminin Toplum Hayatına Kazandırılması ve Yaşam Kalitesinin Yükseltilmesi

6-4- İstismara uğramış kadınlara yönelik projelere ağırlık verilmesi .

6-5- Çocuk ve gençlere yönelik projeler.

## STRATEJİK AMAÇ 7: *Kurumsal Yönetimin Geliştirilmesi*

“Kurum çalışanlarının kurumuna ve işine aidiyet duygularını geliştirilerek, etkin, verimli, kaliteli, şeffaf bir yönetimin katılımcı mekanizmalarla sağlanması ve geliştirilmesi. ”



## GEREKÇE

Kente ve kentliye hizmet edecek olan ve bunun içinde kamu kaynaklarını kullanacak olan belediyenin daha etkin, verimli ve kaliteli bir kurumsal yapıya dönüşmesi gerekmektedir. Ülkemizde son yıllarda yapılan kamu reformu çalışmaları sonucunda yayımlanan mevzuatta kurum ve kurum çalışanlarının performans ölçümlerinin tespit edilerek, kamuoyuna açıklanmasını zorunlu kılmıştır.

### Politikalar :

7-1- Performans yönetimi politikasının belirlenmesi.

7-2- Karar ve uygulamaların etkin yöntemlerle duyurulması.

## STRATEJİK AMAÇ 8: Kurumsal İletişim

“Kurum içinde her düzeyde ve kurum dışında hedef kitlelerle etkin ve sağlıklı iletişimin sağlanması.”

## GEREKÇE

Varoluş gayesi ; kamu kaynaklarını kullanarak kentte yaşayan halkın huzur ve refahını temin eden idarelerin yaptığı ve yapacağı iş ve eylemleri ile aldığı kararları hizmetin asıl sahibi hizmetten faydalananlar ve hizmeti sunanlarla paylaşılması şeffaf yönetimin gereği olmakla birlikte, kaynakların etkin, verimli ve rantabl olmasını da sağlayacaktır.

### Politikalar :

8-1- Kurumsal internet sitesinin devamlılığı ve geliştirilmesi.

8-2- Kurum dışı iletişim kanallarından etkin yararlanma.

8-3- Çözüm masası uygulamasının sürekliliği.

## STRATEJİK AMAÇ 9: Ulaşım

“Şehiriçi ulaşımın sağlıklı ve düzenli olması için gerekli düzenlemelerin yapılması.”



## GEREKÇE

Toplu taşımacılığın geliştirilmesi, ulaşım aksları arasında düzenin sağlanması ve iyileştirilmesi gerekmektedir.

### Politikalar :

- 9-1- Düzenli sinyalizasyon sisteminin oluşturulması.
- 9-2- Durak iyileştirme
- 9-3- Yön tabela sisteminin iyileştirilmesi.
- 9-4- Ulaşım akslarında gerekli düzenlemeler yapılması.

## STRATEJİK AMAÇ 10: *Kültürel Faaliyetler*

“Yerel değerlerin entegrasyonu sağlanmış, kültür ve sanat zenginliklerine sahip bir şehir oluşturmak.”

## GEREKÇE

Kültürel faaliyetler ile kentin ekonomik kalkınması arasında doğrudan ilişki konunun önemini ortaya çıkarmaktadır. Bu faaliyetler aynı zamanda belediyenin görevleri arasında yer almaktadır.

### Politikalar :

- 10-1- Kültürel zenginliğe uygun etkinlikler düzenlenmesi.
- 10-2-Hobi kurslarının yaygınlaştırılması.
- 10-3-Sivil Toplum Kuruluşları ile işbirliği.
- 10-4-Ulusal ve Uluslar arası kültür ve sanat etkinlikleri.

## STRATEJİK AMAÇ 11: *Bilişim Teknolojileri*

“Belediye hizmet ve faaliyetlerinde teknolojiden etkin ve verimli yararlanmak.”



## GEREKÇE

Bilgi toplumunu yaşadığımız günümüzde belediyelerin daha etkin ve verimli hizmet üretmeleri için bilişim teknolojilerinden azami derecede yararlanmaları gerekmektedir.

### Politikalar :

- 11-1- Kent bilgi sisteminin geliştirilmesi.
- 11-2- - e-belediye çalışmalarının sürekliliği

## STRATEJİK AMAÇ 12:Çevre ve Çevre Temizliği

“Sağlıklı ve yaşanabilir kent için çevre bilincinin oluşturulması ve çevrenin korunması. ”

## GEREKÇE

Kentlerin gelişim süreci içerisinde su,toprak ve hava kirliliğinin minimize edilmesi,doğa ile barışık sağlıklı bir kentleşmenin tesis edilmesi için belediyenin çevre çalışmaları büyük önem arz etmektedir.

### Politikalar :

- 12-1- Çiğli Arıtma tesisinden çıkan suyunun sulama amaçlı kullanımının sağlanması.
- 12-2-Trafikten kaynaklı hava kirliliğinin minimize edilmesi.
- 12-3-Kömür kullanımında gerekli tedbirlerin alınması.
- 12-4-Testi ocaklarının meskun mahal dışına çıkartılması.
- 12-5-Sokak hayvanları ile mücadele
- 12-6-Katı atıkların düzenli toplanması ve taşınması.
- 12-7-Haşere ve Sineklerle Mücadele
- 12-8-Tabela kirliliğinin Bertarafı
- 12-9- Hafriyat atıklarının düzenli depolanması.
- 12-10- Gıda ve çevre ile ilgili olumsuzlukları gidermek için eğitici denetimler yapmak.



## STRATEJİK AMAÇ 13: Spor Faaliyetleri

“Menemen halkının bedensel ve ruhsal gelişimini tamamlayarak dostluk ve kardeşlik bağlarını sağlamlaştırması, kötü alışkanlıklardan korunması ”

### GEREKÇE

İlçemizdeki gençlerin kahve köşelerinde zaman öldürmelerini engellemek ve kentlilerin ilçemizde kurulacak olan spor komplekslerinde sağlıklı yaşam sürmelerini sağlamak için gerekli çalışmaları başlatmak.

#### Politikalar :

- 13-1- Spor tesisleri projelerini hayata geçirmek.
- 13-2- Sporun her alanında kurslar açılarak sporu yaygınlaştırmak.
- 13-3- Spor salonu bulunmayan semt ve mahallelere spor salonları yapmak.
- 13-4- İlçemiz tanıtımında önemli katkısı olan Menemen Belediyesporu 2.lige çıkarmak.

## STRATEJİK AMAÇ 14: İmar Çalışmaları

“İmar planlarına uygun olarak, ilçemizin fiziki yapısının; sağlıklı, kaliteli ve yaşanabilir ölçülerde geliştirilmesi. ”

### GEREKÇE

Öncelikli olarak, İlimizin birinci derecede deprem kuşağında olması sebebiyle fiziki yapılaşmanın kaliteli olması önem arz etmektedir.

İlimizde yaşayan her bireyin sağlıklı, modern ve yaşanabilir bir kentte yaşama hakkının olduğu inancıyla;

Planlama ve şehircilik ilkelerine uygun olarak, konut, yeşil alan, sanayi ve ticari merkezler ve sosyal donatı alanları oluşturmak, yapılaşmalarda gerekli denetimleri sağlamak,





İlimizin sosyal ve ekonomik yönden gelişmesini sağlayacak doğal kaynaklarımıza yönelik imar planlarını hazırlamak,

Tarihi değerlerimize sahip çıkmamızın ötesinde bu değerlerimizi restore ederek hem gelecek kuşaklara aktarmak hem de kültür turizmini geliştirmek için gerekli çalışmaların yapılması gerekmektedir.

**Politikalar :**

14-1-Stratejik Açından Sağlıklı Yaşanabilir Kent Oluşturmak Kentsel Dönüşüm ve Yenilemenin Sağlanması

14-2- Tarihi - Mimari Mirasın Korunması İle Uyumlu İmar Gelişimini Sağlamak

14-3- Sınırlarımız İçerisine Yapılan Yatırımların Etki Alanındaki Bölgelerinin İmar Gelişimlerinin Sağlanması

14-4- Standartlar Yaklaşmış Otopark Alanları ve Çözümü Yakalamış Ulaşımın Sağlanması

14-5- Bölgemizde Önemli Yeri Olan Hayvancılığı Yükseltmek

14-6- En Değerli Varlığımız Tarımın Korunması ve Yapılacak Planlamaların Tarım İle Uyumlu Olmasının Sağlanması

14-7- Yaşanabilir Kentte Yaşanabilir Mekanlar

14-8-Oluşan Kentlerde Kentsel Kimliğimize Uygun Eğitim İmkanları

## STRATEJİK AMAÇ 15:Hedef Projeler

“Menemen’in gelecek ihtiyaçlarını kapsayan projeler gerçekleştirmek.”

### GEREKÇE

Menemen’in rutin gelişiminin ötesine geçebilmek için vizyon projelere ihtiyacı bulunmaktadır.İlçemizin gerek iç potansiyeli gerekse coğrafi konumu göz önünde bulundurularak, İzmir, Çanakkale, Manisa illerinden kolay ulaşılabilirliği ve bölgenin en verimli, her türlü ürünün yetiştirildiği zengin ovasının bulunması nedeniyle ilimizin ve bölgemizin gelişimine katkıda bulunacak , yeni istihdam kaynakları sağlayacak tarıma özellikle organik tarıma dayalı organize sanayii yatırımlarının ve depolama tesislerinin gerçekleştirilmesi büyük önem arz etmektedir.

Ayrıca kentin gelişimine paralel olarak ihtiyaç duyulacak, ulaşım, sosyal donatı, içme suyu kaynaklarının entegrasyonunun da sağlanması gerekmektedir.

**Politikalar :**

15-1- Projelerin tespiti



## 12. UYGULAMAYA YÖNELİK HEDEF VE PROJELER

### 1.KATILIMCI YÖNETİM

1-1- Kent Konseyi Uygulamasının sürekliliği ve etkinliklerinin artırılması.

| HEDEFLER  | İLGİLİ BİRİM          | SÜRE        | PERFORMANS KRİTERİ       |
|---|-----------------------|-------------|--------------------------|
| a)Meclislerin sürekliliği<br>-Gençlik Meclisi<br>-Kadınlar Meclisi<br>-Engelliler Meclisi   | Yazı İşleri Müdürlüğü | 2 kez / yıl | Toplantı sayısı          |
| b)Meclislerin oluşturulması<br>-Çocuk Meclisi<br>-Yaşlılar Meclisi  | Yazı İşleri Müdürlüğü | 15.01.2010  | Süresinde oluşturulması. |
| c)Meclis Çalışma gruplarının sürekliliği<br>-İmar ve Çevre Çal.Grubu.<br>-Sağlık Çal.Grubu<br>-Eğitim Çal.Grubu<br>-Kültür ve Sanat Çal.Grubu | Yazı İşleri Müdürlüğü | 2 kez/yıl   | Toplantı sayısı          |
| d)Kent Konseyi Toplantıları   | Yazı İşleri Müdürlüğü | 1 kez/yıl   | Toplantı sayısı          |
| e)Toplantı tutanaklarının yayınlanması  | Bilgi İşlem Servisi   | 2 kez/yıl   | Sayısı                   |

1-2-Kamuoyu Ölçüm ve Değerlendirme çalışmalarının yapılması

| HEDEFLER   | İLGİLİ BİRİM   | SÜRE          | PERFORMANS KRİTERİ |
|--|--|---------------|--------------------|
| a) Kamuoyu yoklaması   | Basın Yayın ve Halkla İlişkiler Md.lüğü veya Bağımsız kuruluşlar | İhtiyaca göre | Yapılması          |
| b)İhtiyaç durumunda lokal kamuoyu yoklaması yapılması  | Basın Yayın ve Halkla İlişkiler Md.lüğü                          | İhtiyaca göre | Yapılması.         |
| c)İlçemiz merkezi ve yeni bağlanan mahallelerimizdeki kahvehanelerde halk toplantıları yapılması | Basın Yayın ve Halkla İlişkiler Md.lüğü<br>Özel Kalem Md.lüğü    | Üç ayda bir   | Yapılması          |



## 2. KENT EKONOMİSİNİN GELİŞTİRİLMESİ

2-1-Yatırımların Yönlendirilmesi ve teşvik edilmesi.

| HEDEFLER                                | İLGİLİ BİRİM                 | SÜRE          | PERFORMANS KRİTERİ |
|---|------------------------------|---------------|--------------------|
| a)Plan Düzenlemelerinin yapılması       | İmar ve Şehircilik Müdürlüğü | İhtiyaca göre | Yapılması          |
| b)Altyapı yatırım desteğinin sağlanması | Fen İşleri Müdürlüğü         | İhtiyaca göre | Yapılması          |

2-2- Kente Özgü Markasal Ürünlerin tanıtımı.

| HEDEFLER                                      | İLGİLİ BİRİM                                   | SÜRE                  | PERFORMANS KRİTERİ |
|---|--|-----------------------|--------------------|
| a)Belediyemiz İnternet Sitesinde yayımlanması | Basın Yayın ve Halkla İlişkiler Md-Bilgi İşlem | Yıl boyunca (sürekli) | Yapılması          |

2-3- Meslek Sitelerinin oluşumunun sürekliliği ve gelişimi.

| HEDEFLER                                | İLGİLİ BİRİM                 | SÜRE          | PERFORMANS KRİTERİ |
|---|------------------------------|---------------|--------------------|
| a)Plan Düzenlemelerinin yapılması       | İmar ve Şehircilik Müdürlüğü | İhtiyaca göre | Yapılması          |
| b)Altyapı yatırım desteğinin sağlanması | Fen İşleri Müdürlüğü         | İhtiyaca göre | Yapılması          |

**3-1- Gelir Kaynaklarının etkin temini**

| HEDEFLER  | İLGİLİ BİRİM  | SÜRE   | PERFORMANS KRİTERİ  |
|---|---|--|---|
| a)Tahakkuk kayıplarının azaltılması.<br>- Yeni başvurularda birimler arası otokontrol sistemi uygulaması yapılması.   | Mali Hizmetler Md.lüğü –<br>Tahakkuk Servisi  | 2010 yılı % 70<br>2011 yılı % 10 ilave<br>2012 yılı % 20 ilave<br>2013 Rutin   | Yapılması<br>Yapılması<br>Yapılması<br>Yapılması  |
| b)Tahsilat oranlarının artırılması<br>-Bina Vergi Tahsilatı (%95)<br><br>-Arsa Vergisi tahsilatı (%91)<br><br>-Arazi vergi tahsilatı ( %92 )<br><br>-ÇTV tahsilatı ( %95)<br><br>-İlan Reklam vergisi-ve diğer vergi,harç ve ücretler (%96) | Mali Hizmetler Md.lüğü<br><br>Emlak Servisi<br><br>Emlak Servisi<br><br>Emlak Servisi<br><br>Tahakkuk Servisi | 2010 yılında %93<br>2011 yılında %95<br>2012 yılında %96<br>2010 yılında %87<br>2011 yılında %90<br>2012 yılında %93<br>2010 yılında %87<br>2011 yılında %90<br>2012 yılında %93<br>2010 yılında %93<br>2011 yılında %95<br>2012 yılında %96<br>2010 yılında %85<br>2011 yılında %90<br>2012 yılında %95 | Yapılması<br>Yapılması<br>Yapılması<br>Yapılması<br>Yapılması<br>Yapılması<br>Yapılması |

**3-2- Yeni kaynakların oluşturulması.**

| HEDEFLER                                      | İLGİLİ BİRİM  | SÜRE                 | PERFORMANS KRİTERİ |
|---|---|----------------------|--------------------|
| a)Ulusal ve Uluslararası fonlardan yararlanma | Mali Hizmetler Md.<br>Fen İşl.Md.<br>İmar ve Şehircilik Md. | Gerekli görüldüğünde | Yapılması.         |
| b)Yap-işlet-devret modeli uygulaması          | Fen İşl.Md.<br>Mali Hizmetler Md.                           | Gerekli görüldüğünde | Yapılması.         |

**3-3-Denk Bütçe.**

| HEDEFLER                            | İLGİLİ BİRİM             | SÜRE   | PERFORMANS KRİTERİ |
|-------------------------------------|--------------------------|--|--------------------|
| a)Gelir-gider dengesinin sağlanması | Mali Hizmetler Müdürlüğü | -2010 yılında % 85<br>-2011 yılında % 90<br>-2012 yılında % 95 | Yapılması          |

**4.İNSAN KAYNAKLARI****4-1- Kentteki işsizliği önleyici çalışmalar yapmak.**

| HEDEFLER  | İLGİLİ BİRİM            | SÜRE    | PERFORMANS KRİTERİ |
|---|-------------------------|---------|--------------------|
| Her yıl kentteki işsiz sayısını % 10 oranında azaltmak. | İ.K ve Eğitim Müdürlüğü | Her yıl | Yapılması.         |

**4-2 Kentte yaşayan işsizlere mesleki beceriler kazandırmak.**

| HEDEFLER   | İLGİLİ BİRİM            | SÜRE    | PERFORMANS KRİTERİ |
|--|-------------------------|---------|--------------------|
| Her yıl kentteki işsizlere % 10 oranında yeni meslek kazandırmak | İ.K ve Eğitim Müdürlüğü | Her yıl | Yapılması.         |

**4-3- Menemen Belediyesine Kurumsal kimlik kazandırmak.**

| HEDEFLER   | İLGİLİ BİRİM            | SÜRE              | PERFORMANS KRİTERİ |
|--|-------------------------|-------------------|--------------------|
| Belediyenin, ISO 9001 Kalite Yönetim Belgesi ile belgelendirilmesi | İ.K ve Eğitim Müdürlüğü | 2012 yılına kadar | Belgelendirilmesi  |

**4-4- Belediye çalışanlarının hizmet içi eğitim almalarını sağlamak.**

| HEDEFLER                      | İLGİLİ BİRİM            | SÜRE                  | PERFORMANS KRİTERİ |
|-------------------------------|-------------------------|-----------------------|--------------------|
| Her çalışana eğitim verilmesi | İ.K ve Eğitim Müdürlüğü | Kişibaşı 3 saat / yıl | Yapılması          |

**4-5-Kentlilere mesleki kurslar ve beceri eğitimleri düzenlemek.**

| HEDEFLER   | İLGİLİ BİRİM  | SÜRE              | PERFORMANS KRİTERİ |
|--|---|-------------------|--------------------|
| Yılda 600 kişinin mesleki kurs ve beceri eğitimi almasını sağlamak | İ.K ve Eğitim Müdürlüğü- Sosyal Yardım İşl. Md.lüğü | 10 Kurs / Her yıl | Yapılması          |



## 4-6- Kent Bilgi Sistemi

| HEDEFLER                                 | İLGİLİ BİRİM            | SÜRE              | PERFORMANS KRİTERİ |
|--|-------------------------|-------------------|--------------------|
| Belediye Kent Bilgi Sistemini oluşturmak | İ.K ve Eğitim Müdürlüğü | 2012 yılına kadar | Yapılması          |

**5. ALTYAPI ÇALIŞMALARI**

## 5-1-Altyapının tamamlanması.

| HEDEFLER   | İLGİLİ BİRİM                                     | SÜRE  | PERFORMANS KRİTERİ  |
|--|--|---|---|
| a) Yol çalışmaları<br>-Asfalt ( 500.000 m2 )<br>-Sathi kaplama<br>-Beton asfalt<br>-Parke yol ( 50.000 m2)<br>-Bakım - onarım<br>-Asfalt<br>-Parke | Fen İşleri Müdürlüğü<br>Fen İşl.Şantiye Amirliği | 50.000 m2./ yıl<br>50.000.m2. / yıl<br>2000 m2./ yıl<br>25.000 m2. / yıl<br>2000 m2./ yıl | Yapılması<br>Yapılması<br>Yapılması<br>Yapılması<br>Yapılması |
| b)Planlı yolların açılması   | Fen İşleri Müdürlüğü                             | İhtiyaca göre   | Yapılması   |
| c)Bordür ve tretuvar<br>-Bordür<br>-Tretuvar   | Fen İşleri Müdürlüğü<br>Fen İşl.Şantiye Amirliği | 5.000 mt /yıl<br>10.000 m2. / yıl   | Yapılması<br>Yapılması  |
| d) Tüm ova yollarının asfaltlanması  | Fen İşleri Müdürlüğü<br>Fen İşl.Şantiye Amirliği | 2012 yılına kadar   | Yapılması   |
| e) Ulukent -Koyundere-Asarlık mahallelerinde yol çalışmaları<br>-Asfalt<br>- Parke   | Fen İşleri Müdürlüğü<br>Fen İşl.Şantiye Amirliği | 2011 yılına kadar   | Yapılması   |
| f) Lise Yoluna alternatif bir yolun açılması   | Fen İşleri Md.lüğü<br>İmar ve Şehircilik Md.lüğü | 2014 yılına kadar   | Yapılması   |





5-2-Kişi başına düşen yeşil alanların artırılması, geliştirilmesi ve korunması.

| HEDEFLER  | İLGİLİ BİRİM                                       | SÜRE  | PERFORMANS KRİTERİ |
|---|--|---|--------------------|
| a)Kişi başına düşen yeşil alan(çim alanı ve ağaçlandırılan alanların toplamı.) 2009 yılında ( 2 m2) | Park İşleri Amirliği<br>İmar ve Şehircilik Md.lüğü | 2010 yılı 3 m2/kişi<br>2011 yılı 4 m2/kişi.<br>2012 yılı 5 m2/kişi<br>2013 yılı 7 m2/kişi | Yapılması          |
| B)Park sayısı ve çocuk oyun alanları (48 adet)  | Park İşleri Amirliği                               | 2 adet park/yıl   | Sayısı             |
| c)Ağaçlandırma çalışmaları  | Park İşleri Amirliği                               | 10.000 adet ağaç/her yıl  | Sayısı             |



*Önceki dönemlerimizde Belediyemizce gerçekleştirilen Parke Taşı döşeme çalışmalarımız , Hedef Projelerimiz kapsamında önümüzdeki dönem de hız kesmeden devam edecektir.*



## 6.SOSYAL BELEDİYECİLİK

### 6-1-Sosyal faaliyetlerde işbirliğinin sağlanması.

| HEDEFLER   | İLGİLİ BİRİM   | SÜRE              | PERFORMANS KRİTERİ |
|--|--|-------------------|--------------------|
| a)Kamu Kurumları ve STK.larla ile işbirliği                | Sosyal Yardım İşl.Md.                                    | İhtiyaca göre     | Yapılması          |
| b)Yoksulluk haritasının çıkartılması                       | Sosyal Yardım İşl.Md-Basın Yayın ve Halkla İlişkiler Md. | Yılda 1 kez       | Yapılması          |
| c)İşbirliği Standartlarının belirlenmesi.                  | Kültür Ve Sosyal İşl.Md.                                 | İhtiyaç olduğunda | Yapılması          |
| d) İstihdam sağlanması amacıyla sanayicileri ile işbirliği | İK ve Eğitim Müdürlüğü                                   | İhtiyaca göre     | Yapılması          |

### 6-2- Yoksulların desteklenmesi.

| HEDEFLER   | İLGİLİ BİRİM  | SÜRE   | PERFORMANS KRİTERİ  |
|--|---|--|---|
| a)Yardım konuları<br>-Günlük sıcak çorba<br>-Muayene ve ilaç yardımı<br>-Toplu Sünnet<br>-Toplu Nikah<br>-Asker aylığı<br>-İftar Çadırları<br>-Yakacak yardımı<br>-Ambulans yardımı<br>-Giyecek yardımı<br>-Okullarda diş taraması | Basın Yayın ve Halkla İşl.Md.lüğü- Sosyal Yardım İşl.Md.lüğü- Evlendirme Memurluğu- Sağlık İşl.Md.lüğü-Aşevi Zabıta Md.lüğü- Satın Alma | Günde 1000 kişiye Talep olduğunda Yılda bir kez Yılda bir kez Talep olduğunda Yılda bir ay Talep olduğunda Talep olduğunda Talep olduğunda Yılda iki kez | Yapılması Yapılması Yapılması Yapılması Yapılması Yapılması Yapılması Yapılması Yapılması |
| b)Meslek kazandırma kursları   | Sosyal Yardım İşl. Md.lüğü-Basın Yayın ve Halkla İşl. Md.lüğü   | 6 kurs/ yıl  | Sayısı  |



*Her Ramazanda Menemen'imizin olmazsa olmazlarından olan İftar çadırlarımız...*

6-3- Özürlü kesimin toplum hayatına kazandırılması ve yaşam kalitesinin yükseltilmesi.

| HEDEFLER  | İLGİLİ BİRİM  | SÜRE                                  | PERFORMANS KRİTERİ |
|---|---|---------------------------------------|--------------------|
| a)Bilgi bankasının oluşturulması.   | Basın Yayın ve Halkla İlişkiler Md.-Sosyal Yardım İşl. Md.lüğü    | 2011 yılında (her yıl güncellenmesi.) | Yapılması.         |
| b)Fiziki yapıda ulaşılabilirliğin sağlanması (İlgili mevzuatlar çerçevesince) | Fen İşl.Md. lüğü - Park İşleriAmirliği                            | Rutin                                 | Yapılması          |
| c)Engelliler Parkı yapılması.   | Fen İşleri Md.lüğü -Park İşleri Amirliği                          | 2011                                  | Yapılması          |
| d)Lojistik destek sağlanması.   | Basın Yayın ve Halkla İlişkiler Md.lüğü-Sosyal Yardım İşl.Md.lüğü | İhtiyaç olduğunda                     | Yapılması.         |
| e)Gönüllü katılımın sağlanması.   | Basın Yayın ve Halkla İlişkiler Md.lüğü                           | Müracaat olduğunda                    | Yapılması.         |
| f) Engelliler Haftası Kutlaması   | Basın Yayın ve Halkla İlişkiler Md.lüğü                           | 1 kez / yıl                           | Yapılması.         |





*Sosyal duyarlılığımızın göstergelerinden olan , engelli ve ihtiyaç sahibi vatandaşlarımıza yönelik yardımlarımız , Önümüzde ki süreçte de artarak devam edecektir.*

6-4- İstismar ve şiddete uğramış Kadınlara yönelik projelere ağırlık verilmesi.

| HEDEFLER   | İLGİLİ BİRİM                              | SÜRE                   | PERFORMANS |
|--|---|------------------------|------------|
| a)Kadın Danışma ve Dayanışma Merkezinin Oluşturulması ve geliştirilmesi. | Basın Yayın ve Halkla İlişkiler Müdürlüğü | 2011 yılında           | Yapılması. |
| b) Kadın Sığınma Evi   | Fen İşleri Müdürlüğü                      | 2011 yılı sonuna kadar | Yapılması  |



*Sosyal Belediyecilik anlayışımızın en güzel örneklerinden biri olan, “Toplu Nikah” törenleri ile önümüzdeki dönemde de yeni hayatları birleştirmeye devam edeceğiz.*

6-5- Çocuk ve gençlere yönelik projeler.

| HEDEFLER   | İLGİLİ BİRİM  | SÜRE                                | PERFORMANS |
|--|---|-------------------------------------|------------|
| a) İlçemizdeki tüm okullarda sağlık taraması yapılması   | Sosyal Yardım İşl. Md.lüğü<br>-Basın Yayın ve Halkla İlişkiler Md.lüğü - Sağlık Merkezi | Yılda bir kez.                      | Yapılması. |
| b) İlçemizdeki tüm öğrencilere ücretsiz sinema ve tiyatro gösterimi sunmak.                              | Sosyal Yardım İşl.Md.lüğü<br>-Basın Yayın ve Halkla İlişkiler Md.lüğü                   | Sürekli                             | Yapılması  |
| c) Tüzel kişiliği sona eren beldelerde de öğrencilerin çalışacağı Belediye ekmek satış büfeleri açılması | Fen İşleri Md.lüğü- Sosyal Yardım İşl.Md.lüğü   | Her mahalleye 1 adet büfe( 46 adet) | Yapılması  |
| d) Belediyemiz ekmek büfelerinde stajyer öğrenci çalıştırmak.  | Sosyal Yardım İşl. Md.lüğü  | 46 öğrenci/ay                       | Yapılması  |
| e) Spor alanları ve tesisler<br>- Havuz<br>- Halı saha<br>- Voleybol ve basketbol sahaları               | Fen İşleri Md.lüğü  | 2014 yılına kadar                   | Yapılması  |



## 7.KURUMSAL YÖNETİMİN GELİŞTİRİLMESİ

7-1- Performans Yönetim Politikasının belirlenmesi.

| HEDEFLER   | İLGİLİ BİRİM                                   | SÜRE         | PERFORMANS KRİTERİ |
|--|--|--------------|--------------------|
| a) Birimlerin faaliyetleri ve performansı                      | Yazı İşleri Müdürlüğü-Mali Hizmetler Müdürlüğü | 1 kere / yıl | Yapılması          |
| b) Çalışanların görev-yetki ve sorumluluklarının belirlenmesi. | Yazı İşleri Müdürlüğü                          | 2010         | Yapılması.         |

7-2- Karar ve uygulamaların etkin yöntemlerle duyurulması.

| HEDEFLER                          | İLGİLİ BİRİM                                     | SÜRE                               | PERFORMANS KRİTERİ |
|-----------------------------------|--|------------------------------------|--------------------|
| a) Dergi çıkarılması.             | Basın Yayın ve Halkla İlişkiler Müdürlüğü        | Yılda 1 kez                        | Yapılması          |
| b) Meclis kararlarının ilanı      | Yazı İşleri Md.lüğü-Bilgi İşlem servisi-İlan Me. | Kararlar yürürlüğe girdikten sonra | Yapılması.         |
| c) İhale ilanlarının duyurulması. | İlgili birimler-Bilgi İşlem Servisi              | Kanuni süresi içerisinde           | Yapılması.         |

## 8. KURUMSAL İLETİŞİM

8-1- Kurumsal İnternet Sitesinin devamlılığı ve geliştirilmesi.

| HEDEFLER   | İLGİLİ BİRİM        | SÜRE         | PERFORMANS KRİTERİ |
|--|---------------------|--------------|--------------------|
| a) Canlı yayın sisteminin oluşturulması -Yol ve kavşak noktalarının izlenmesi. | Bilgi İşlem Servisi | 2012 yılında | Yapılması          |





|   |  |                 |           |
|---|--|-----------------|-----------|
| b) Menemen Belediyesi Web sayfasının sürekli güncellemesinin yapılması                                | Bilgi İşlem Servisi  | 2012 yılında    | Yapılması |
| c) Duyurular ve ilanlar<br>-Cenaze ilanları<br>-Su , elektrik kesintisi ve uygulamaya yönelik ilanlar | Bilgi İşlem Servisi- Sosyal Yardım İşl.Md.lüğü-İlan Memurluğu-İlgili birimler. | Talep olduğunda | Yapılması |

**8-2-Kurum dışı iletişim kanallarından etkin yararlanma.**

| <b>HEDEFLER</b>  | <b>İLGİLİ BİRİM</b>  | <b>SÜRE</b>                            | <b>PERFORMANS KRİTERİ</b> |
|--|--|--|---------------------------|
| a)Yazılı Basın<br>-Gazete<br>-Dergi  | Özel Kalem Müdürlüğü-<br>Basın Yayın ve Halkla İlişkiler Müdürlüğü | İhtiyaç olduğunda<br>İhtiyaç olduğunda | Yapılması<br>Yapılması    |
| b)Görsel Basın<br>-TV.   | Özel Kalem Müdürlüğü-<br>Basın Yayın ve Halkla İlişkiler Müdürlüğü | İhtiyaç olduğunda                      | Yapılması                 |
| c) Sivil Toplum Örgütleri-<br>Siyasi Parti Temsilcilikleri<br>ile toplantı yapılması | Basın Yayın ve Halkla İlişkiler Md.lüğü-Özel Kalem Md.lüğü         | 4 kez toplantı /yıl                    | Yapılması                 |

**8-3- Çözüm Masası Uygulamasının Sürekliliği.**

| <b>HEDEFLER</b>            | <b>İLGİLİ BİRİM</b>  | <b>SÜRE</b>     | <b>PERFORMANS KRİTERİ</b> |
|----------------------------|----------------------|-----------------|---------------------------|
| Bilgilendirme faaliyetleri | İK ve Eğitim Md.lüğü | Talep olduğunda | Yapılması                 |



## 9. ULAŞIM

### 9-1-Düzenli sinyalizasyon sisteminin oluşturulması.

| HEDEFLER                | İLGİLİ BİRİM                                      | SÜRE              | PERFORMANS KRİTERİ |
|-------------------------|---|-------------------|--------------------|
| a)Kavşak sinyalizasyonu | Fen İşleri Müdürlüğü-<br>Elektrik İşleri Amirliği | İhtiyaç olduğunda | Yapılması          |

### 9-2-Durak iyileştirme

| HEDEFLER   | İLGİLİ BİRİM         | SÜRE                  | PERFORMANS KRİTERİ |
|--|----------------------|-----------------------|--------------------|
| Şehiriçi mevcut durakların iyileştirilmesi.<br>(Toplam Durak sayısı 74 adet) | Fen İşleri Şantiye   | 2010 yılında (2 adet) | Yapılması          |
|  | Amirliği-Tamirhane   | 2011 yılında (2 adet) | Yapılması          |
|  | Amirliği-Otobüs İşl. | 2012 yılında (2 adet) | Yapılması          |
| Yeni yerlerin tespiti  | Zabıta-Fen İşl.Md.   | İhtiyaca göre         | Yapılması          |

### 9-3- Yön Tabela sisteminin iyileştirilmesi.

| HEDEFLER   | İLGİLİ BİRİM | SÜRE          | PERFORMANS KRİTERİ |
|--|--------------|---------------|--------------------|
| a) Yön bilgi levhalarının iyileştirilmesi                  | Fen İşl.Md.  | 2011          | Yapılması          |
| b) Alternatif güzergah levhaları (Yol-kazı çalışmalarında) | Fen İşl.Md.  | İhtiyaca göre | Yapılması.         |

### 9-4- Ulaşım akslarında gerekli düzenlemeler yapılması.

| HEDEFLER  | İLGİLİ BİRİM            | SÜRE | PERFORMANS KRİTERİ |
|---|-------------------------|------|--------------------|
| Tüzel kişiliği sona eren tüm beldeler ile merkez arasında ulaşım ağını oluşturmak | Fen İşl.Md.-Otobüs İşl. | 2011 | Yapılması          |



## 10.KÜLTÜREL FAALİYETLER



*Menemen Belediye Tiyatrosu (MEBET), Kültürel Faaliyetlerimiz kapsamında önümüzdeki dönemde de yeni oyunları sahne olacak...*

10-1-Kültürel Zenginliğe uygun etkinlikler düzenlenmesi.

| HEDEFLER                         | İLGİLİ BİRİM                              | SÜRE              | PERFORMANS KRİTERİ |
|----------------------------------|---|-------------------|--------------------|
| a)Kültürel amaçlı dergi ve kitap | Basın Yayın ve Halkla İlişkiler Müdürlüğü | Sponsor bulunduğu | Yapılması          |
| b)Uçurtma Şenliği                | Basın Yayın ve Halkla İlişkiler Müdürlüğü | 1 adet/ yıl       | Yapılması          |
| c)Şiir ve Öykü Akşamları         | Basın Yayın ve Halkla İlişkiler Müdürlüğü | Her Yıl           | Yapılması          |

10-2- Hobi Kurslarının yaygınlaştırılması.

| HEDEFLER                                   | İLGİLİ BİRİM                   | SÜRE         | PERFORMANS KRİTERİ |
|--|--------------------------------|--------------|--------------------|
| Geleneksel el sanatları ile ilgili kurslar | Sosyal Yardım İşleri Müdürlüğü | 1 kurs / yıl | Yapılması          |



10-3- Sivil Toplum Kuruluşları ile İşbirliği

| HEDEFLER   | İLGİLİ BİRİM   | SÜRE       | PERFORMANS KRİTERİ |
|--|--|------------|--------------------|
| Yurtiçi kültür faaliyetleri<br>-İl dışındaki derneklerle yapılacak faaliyetler | Sosyal Yardım İşleri<br>Müdürlüğü- Basın Yayın<br>ve Halkla İlişkiler<br>Müdürlüğü | 1 adet/yıl | Yapılması          |

10-4-Ulusal ve Uluslar arası Sanat Etkinlikleri

| HEDEFLER  | İLGİLİ BİRİM                                 | SÜRE                   | PERFORMANS KRİTERİ |
|---|--|------------------------|--------------------|
| a) Kurtuluş Haftası ve Uluslararası<br>Çömlek Festivali | Basın Yayın ve Halkla<br>İlişkiler Müdürlüğü | Geleneksel yılda 1 kez | Yapılması          |
| b)Sergi-tiyatro-panel-sempozyum                         | Basın Yayın ve Halkla<br>İlişkiler Müdürlüğü | 3 adet/yıl             | Yapılması          |

## 11. BİLİŞİM TEKNOLOJİLERİ

11-1-Kent Bilgi Sistemini Oluşturmak

| HEDEFLER                        | İLGİLİ BİRİM  | SÜRE | PERFORMANS KRİTERİ |
|---------------------------------|---|------|--------------------|
| a)Altyapının hazırlanması       | İmar ve Şehircilik<br>Md.lüğü-İK ve Eğitim<br>Md.lüğü-Bilgi İşlem | 2010 | Yapılması          |
| b)Halihazır haritalar           | İmar ve Şehircilik<br>Md.lüğü-Bilgi İşlem                         | 2010 | Yapılması          |
| c)İmar Planı                    | İmar ve Şehircilik<br>Md.lüğü-Bilgi İşlem                         | 2010 | Yapılması          |
| d) Nüfus bilgileri              | İmar ve Şehircilik<br>Md.lüğü-Bilgi İşlem                         | 2010 | Yapılması          |
| e) Numarataj ve adres bilgileri | İmar ve Şehircilik<br>Md.lüğü-Bilgi İşlem                         | 2010 | Yapılması          |





11-2- e – Belediye çalışmalarının sürekliliği

| HEDEFLER         | İLGİLİ BİRİM  | SÜRE | PERFORMANS KRİTERİ |
|------------------|---|------|--------------------|
| a)Vergi Ödeme    | Emlak Servisi-Bilgi İşlem                             | 2012 | Yapılması          |
| b)Online Başvuru | Bilgi İşlem   | 2010 | Yapılması          |
| c)Çözüm masası   | İK ve Eğitim Müdürlüğü-Bilgi İşlem                    | 2010 | Yapılması          |
| d) e-rehber      | Basın Yayın ve Halkla İlişkiler Müdürlüğü-Bilgi İşlem | 2010 | Yapılması          |
| e)İmar durumu    | İmar ve Şehircilik Müdürlüğü-Bilgi İşlem              | 2012 | Yapılması          |

## 12.ÇEVRE VE ÇEVRE TEMİZLİĞİ





12-1- Çiğli Arıtma tesisinden çıkan suyunun sulama amaçlı kullanımının sağlanması.

| HEDEFLER  | İLGİLİ BİRİM         | SÜRE | PERFORMANS KRİTERİ |
|---|----------------------|------|--------------------|
| a) İlgili kuruluşlarla işbirliği<br>(Büyükşehir Belediye Başkanlığı-İZSU- İlçe Sulama Birlikleri) | Fen İşleri Müdürlüğü | 2014 | Yapılması          |

12-2 -Trafikten kaynaklanan hava kirliliğinin minimize edilmesi

| HEDEFLER  | İLGİLİ BİRİM       | SÜRE               | PERFORMANS KRİTERİ |
|---|--------------------|--------------------|--------------------|
| a) İlgili kuruluşlarla işbirliği                            | Zabıta Müdürlüğü   | 2010               | Yapılması          |
| b) Belediye araçlarının periyodik bakımlarının yaptırılması | Tamirhane Amirliği | Her yıl muntazaman | Yapılması          |

12-3-Kömür kullanımında gerekli tedbirlerin alınması

| HEDEFLER                              | İLGİLİ BİRİM     | SÜRE  | PERFORMANS KRİTERİ |
|---------------------------------------|------------------|-------|--------------------|
| a) Diğer Kamu Kurum ve Kur. işbirliği | Zabıta Müdürlüğü | 2010  | Yapılması          |
| b) Denetimler                         | Zabıta Müdürlüğü | Rutin | Yapılması          |



*Hijyenik bir ortamda daha huzurlu ve sağlıklı bir yaşam için hizmet veren temizlik işlerimiz, çalışmalarına aynı hassasiyetle devam edecektir.*





12-4-Testi ocaklarının meskun mahal dışına çıkartılması.

| HEDEFLER                              | İLGİLİ BİRİM     | SÜRE  | PERFORMANS KRİTERİ |
|---------------------------------------|------------------|-------|--------------------|
| a) Diğer Kamu Kurum ve Kur. işbirliği | Zabıta Müdürlüğü | 2014  | Yapılması          |
| b) Denetimler                         | Zabıta Müdürlüğü | Rutin | Yapılması          |

12-5-Sokak hayvanları ile mücadele

| HEDEFLER                      | İLGİLİ BİRİM     | SÜRE                | PERFORMANS KRİTERİ |
|-------------------------------|------------------|---------------------|--------------------|
| b) Denetim (Toplama ve Bakım) | Zabıta Müdürlüğü | Yıl Boyunca (Rutin) | Yapılması          |

12-6-Katı atıkların düzenli toplanması ve taşınması.

| HEDEFLER                  | İLGİLİ BİRİM     | SÜRE                  | PERFORMANS KRİTERİ |
|---------------------------|------------------|-----------------------|--------------------|
| Toplanması ve taşınması   | Temizlik İşl.Md. | 2010                  | Yapılması          |
| Denetim ve kontroller     | Temizlik İşl.Md. | Rutin                 | Yapılması          |
| Poşetli sisteme geçilmesi | Temizlik İşl.Md. | 4 Mahalle / 2010 yılı | Yapılması          |

12-7-Haşere ve Sineklerle Mücadele

| HEDEFLER                 | İLGİLİ BİRİM                             | SÜRE            | PERFORMANS KRİTERİ |
|--------------------------|--|-----------------|--------------------|
| a) İlaçlama (Dış Mekan ) | Zabıta Md.lüğü -<br>Temizlik İşl.Md.lüğü | 8 ay / yıl      | Yapılması          |
| b) İlaçlama (İç Mekan )  | Zabıta Md.lüğü -<br>Temizlik İşl.Md.lüğü | Talep olduğunda | Yapılması          |

12-8-Tabela kirliliğinin Bertarafı

| HEDEFLER | İLGİLİ BİRİM                                     | SÜRE | PERFORMANS KRİTERİ |
|----------|--|------|--------------------|
| Denetim  | Zabıta Md.lüğü – İmar<br>ve Şehircilik Md.lüğü - | 2010 | Yapılması          |

12-9-Hafriyat atıklarının düzenli depolanması

| HEDEFLER | İLGİLİ BİRİM                                     | SÜRE   | PERFORMANS KRİTERİ |
|----------|--|--|--------------------|
| Denetim  | Zabıta Md.lüğü – İmar<br>ve Şehircilik Md.lüğü - | 2010 (Asarlık Dere<br>yatağı)<br>2011 (Asarlık Dere<br>Yatağı)<br>2012 (diğer alanlar) | Yapılması          |



12-10- Gıda ve çevre ile ilgili olumsuzlukları gidermek için eğitici denetimler yapmak

| HEDEFLER                               | İLGİLİ BİRİM   | SÜRE    | PERFORMAN S KRİTERİ |
|--|----------------|---------|---------------------|
| Sihhi İşyerlerinde Denetimin Yapılması | Zabıta Md.lüğü | Her Yıl | Yapılması           |
| GSM'lerde Denetimin Yapılması          | Zabıta Md.lüğü | Her Yıl | Yapılması           |
| İşyerlerinde Denetimin Yapılması       | Zabıta Md.lüğü | Her Yıl | Yapılması           |
| Pazar Yerlerinde Denetimin Yapılması   | Zabıta Md.lüğü | Her Yıl | Yapılması           |
| Bölgesel Olarak Denetimin Yapılması    | Zabıta Md.lüğü | Her Yıl | Yapılması           |

### 13.SPOR FAALİYETLERİ

13-1- Spor tesisleri projelerini hayata geçirmek.

| HEDEFLER   | İLGİLİ BİRİM                                 | SÜRE                    | PERFORMANS KRİTERİ                  |
|--|--|-------------------------|-------------------------------------|
| Şehrin muhtelif kesimlerine kapalı ve/veya açık spor tesisleri planlamak ve yapımını gerçekleştirmek<br>- Futbol sahası<br>- Semt spor sahaları<br>- Yarı olimpik yüzme havuzu | Fen İşl.Md.lüğü -<br>Belediye Spor Kulüpleri | -2010<br>-2010<br>-2013 | Yapılması<br>Yapılması<br>Yapılması |

13-2- Sporun her alanında kurslar açılarak sporu yaygınlaştırmak .

| HEDEFLER  | İLGİLİ BİRİM  | SÜRE   | PERFORMANS KRİTERİ                               |
|---|---|--|--|
| -Yaz Spor Okullarını sürdürmek<br>-İlçemizde mevcut Spor Salonlarında tüm spor branşlarında ücretsiz kurslar düzenlemek<br>-Eğitici organizasyonlar düzenlemek<br>-İzcilik ve sportif faaliyetlerin devamını sağlamak | Fen İşl.Md.lüğü -<br>Belediye Spor Kulüpleri<br>Basın Yayın ve Halkla İlişkiler Md.lüğü | -Her yıl rutin olarak<br>-En az 5 branşta 100 öğrenci<br>-Her yıl en az 2 defa<br>-Her yıl 300 genç. | Yapılması<br>Yapılması<br>Yapılması<br>Yapılması |



13-3- İlçe gençliğinin sportif faaliyetlerini artırabilmesi için gerekli ortamı hazırlamak

| HEDEFLER  | İLGİLİ BİRİM                              | SÜRE         | PERFORMANS KRİTERİ |
|---|---|--------------|--------------------|
| -Belediyemize ait spor tesislerinin değişik spor dallarında hizmet vermesi için gerekli düzenlemeleri yapmak. | Fen İşl.Md.lüğü - Belediye Spor Kulüpleri | -2010        | Yapılması          |
| - Ulusal ve uluslararası spor müsabakaları düzenlemek   |   | -Yılda 1 kez | Yapılması          |

13-4- İlçemiz tanıtımında önemli katkısı olan Menemen Belediyesporu Bank Asya 2.lige çıkarmak

| HEDEFLER   | İLGİLİ BİRİM   | SÜRE                       | PERFORMANS KRİTERİ                  |
|--|--|----------------------------|-------------------------------------|
| -Tesisleşme<br>-Sponsor desteği sağlamak<br>-Taraftar desteğinin arttırılmasını sağlamak | Belediye Spor Kulüpleri<br>Basın Yayın ve Halkla İlişkiler Md.lüğü | 2011<br>Sürekli<br>Sürekli | Yapılması<br>Yapılması<br>Yapılması |

## 14.İMAR ÇALIŞMALARI 15.HEDEF PROJELER

### Stratejik Açıdan Sağlıklı Yaşanabilir Kent Oluşturmak Kentsel Dönüşüm ve Yenilemenin Sağlanması

**Hedef 1-** Menemenin ilk yerleşme alanlarından olan Ahıdır, Zafer, Tülbentli, Seydinasrullah, Kazımpaşa ,Gaybi, Pazarbaşı ve Mermerli mahallelerinin büyük bir kısmı çöküntü bölgesi olmaya yüz tutmuştur. Yıpranmış ve sağlıksız bir yapıda olan alanın sınırı belirlenerek, bu alanlarda acilen sağıklaştırma, dönüşüm ve yenileme projelerinin hazırlaması planlanmaktadır. Kent merkezinde yapılacak olan kentsel dönüşüm ve yenileme projelerini sayesinde yeni imar alanlarına ihtiyaç azalacak böylece gereksiz olarak imar alanı açılmayacaktır. Bu çalışmaların başlatılması sonucunda Menemen'in mevcut İmar planı oldukça fazla etkilenecektir. Zaten yetersiz olan 1/5000 Nazım İmar planı revize edilmesi, nazım planı destekleyen 1/1000 Uygulama İmar Plan ve notlarının geliştirilmesi sağlanmalıdır.

Kentsel dönüşüm ve yenileme bölgesine ait 1/5000 ölçekli Nazım İmar planlarının 2009 yılı içerisinde İzmir Büyükşehir Belediyesine öneri olarak sunulması ve kabul görmesi yönünde çalışılması.

**Hedef 2-** Kentsel dönüşüm ve yenileme bölgesine ait 1/1000 Uygulama İmar planlarının bitirilmesi



**Faaliyet/Proje** - Kentsel yenileme ve dönüşüm bölgesi içerisine sosyal kültürel tesis ve ticaret merkezinin planlanması ve 2012 yılına kadar gerçekleşmesini sağlamak.

**Faaliyet/Proje** - İzmir Caddesine de alternatif olacak olan yenileme bölgesindeki yolların açılmasını sağlamak. ( 2012 yılı sonuna kadar.)

**Faaliyet/Proje** - Bölge içerisine Belediye Hizmet Binasının yapılmasını sağlamak. (2010 yılına kadar)

**Hedef 3-** Sınırlarımız içerisinde yer alan imar yönünden sıkıntılı alanların, sorunlarının çözebilmek amacı ile planlama çalışmalarının hızlandırılması.



**Faaliyet/Proje** - Asarlık mahallesindeki yapılaşma ile mevcut planın gözden geçirilmesi. Sorunlu alanlara yasalar çerçevesinde gerekli imar düzenlemelerin yapılmasını sağlamak.

### Tarihi - Mimari Mirasın Korunması İle Uyumlu İmar Gelişimini Sağlamak

**Hedef 1-** Menemen Belediyesi İzmir ili sınırları içerisinde kalan bölgede en eski yerleşim merkezlerinden birisidir. Menemen kent merkezinin büyük çoğunluğu eski dokusunu bozmadan günümüze kadar gelmiştir. Tarihi kent dokusu içerisinde az sayıda da olsa özgün Türk Mimari özelliklerini taşıyan sivil mimarlık örneklerini halen içinde barındırmaktadır. Sivil Mimarlık örneklerinin yanı sıra kent merkezinde bulunan Taşhan, Bedesten ve tarihi camileri barındıran Kentsel sit alanına ait Koruma amaçlı imar planının yapımı çalışmalarını yapmak ve uygulamak.



**Faaliyet/Proje** - Kentsel sit alanı içerisindeki Bedesten ve Mahkeme cami etrafındaki tenekeçilerin bulunduğu bölgenin sokak sağlıklaştırma projelerinin hazırlanması ve uygulanmasının sağlanması.

**Faaliyet/Proje** - Kentsel Sit alanı dışında bulunan tarihi ve sivil mimarilerine ait eserlerin restorasyonunun 3 yıl içinde gerçekleşmesini sağlamak.



### Sınırlarımız İçerisine Yapılan Yatırımların Etki Alanındaki Bölgelerin İmar Gelişimlerinin Sağlanması

**Hedef 1-** Otoyol, metro çalışmalarının bölgemize olan hızlı göçü artıracığı kaçınılmaz bir gerçek olarak karşımızdadır. Bu problemin oluşmaması için şimdiden otoyol ve metronun etki alanındaki Koyundere, Asarlık, Yahşelli, Emiralem, Belen Doğaköy, Haykıran, Göktepe, Yanık, Türkelli'nin planlarının revize edilmesi 5 yıl içerisinde bu bölgelerin planlarının uygulanabilir konuma gelmesini sağlamak.

**Faaliyet/Proje** - Hızlı trene ait durak yerlerinin Kuzey aksındaki artan nüfus, konumlandıkları bölgeler incelenerek bir kez daha elden geçirilmesi mevcut durakların ise acilen modernize edilmesinin sağlanması.

**Faaliyet/Proje** - Hızlı trenin çalışmalarının tamamlanması sonucu en büyük sorunlarımızdan olacak olan Nizamiye önü olarak isimlendirilen alana ve yeni devlet hastanesi ile Kaymakamlık lojmanı bölgesine üst geçitlerin planlanarak uygulamanın gerçekleşmesinin sağlanması.(2012 yılı sonuna kadar.)





**Faaliyet/Proje** - Özellikle otoyol, metro çalışmalarının bitiminden sonra İzmir'in sıkışık kent dokusundan kaçarak daha sakin alanlara yerleşmek isteyenlere yönelik müstakil evlerin sosyal tesislerin olduğu alanların planlanması ihtiyacı ortaya çıkacaktır. Bu alanlar için en uygun alanlar ise bölgemizde Yahşelli ve Göktepe yerleşmelerinin etrafındaki, eğimli olan tarıma elverişsiz bölgelerdir. Bu bölgelerin 1/5000 Nazım İmar planlarının 2 yıl içerisinde Büyükşehir Belediyesi ile birlikte yapılması sağlanmalı.

**Faaliyet/Proje** - Yahşelli ve Göktepe'nin 2012 yılı sonuna kadar 1/1000 Uygulama imar planlarının hazırlanarak uygulamalara başlanmasının sağlanması.

### Standartlara Yaklaşmış Otopark Alanları ve Çözümü Yakalamış Ulaşımın Sağlanması

**Hedef 1-** Belediyemiz yetkisi altındaki tüm alanlardaki ulaşım arterlerinin planlamaları kontrol edilerek bu alanlardaki sorunları tespit edip yeniden projelendirilmesinin 2 yıl içinde sağlanması.

**Faaliyet/Proje** - Özellikle Ulukent-Koyundere ve Asarlık Bölgelerimiz İzmir'in konut deposu haline gelmiş, ancak bölgedeki birçok yol henüz düzenlenmemiştir. Bu alanlarda ki yolların 3 yıl içerisinde düzenlenmesinin sağlanması.

**Faaliyet/Proje** - Asarlık, Koyundere, Ulukent'i birbirine bağlayan bulvar şeklinde 1 yıl içerisinde planlanacak yolun 3 yıl içerisinde gerçekleşmesi sağlanması.

**Faaliyet/Proje** - Menemen merkezde Aliğa istikametinden gelen araçların mevcut Belediye Binamızın batısından, Atatürk Mahallesinin batısından Koyundere ışıklara bağlanan bir toplayıcı yol planlanıp düzenlenmesi.

**Faaliyet/Proje** - 5747 sayılı kanun gereği kapanarak Belediyemize bağlanan bölgeler ile iletişimi artıracak ulaşım şemasının hazırlanıp işlerlik kazanmasının sağlanması.(2 yıl içerisinde)

**Faaliyet/Proje** - Kent merkezinden geçen DSİ kanalının üzerinin kapatılarak otopark halinde planlanması ve uygulamanın sağlanması.

**Faaliyet/Proje** - Mevcut Hükümet Meydanının hazırlanacak proje ile yer altı otoparkı olmasının sağlanması.

**Faaliyet/Proje** - Menemen merkezinin Çanakkale karayoluna bağlandığı eski garaj bölgesindeki trafik kargaşasını acilen ortadan kaldırılması gerekmektedir. Büyükşehir Belediyesi ile birlikte bu alana hazırlanacak kavşak projelendirmesinin ve uygulanmasının 2 yıl içinde gerçekleşmesinin sağlanması.

**Faaliyet/Proje** - Bölgemizde ki Çanakkale karayolu üzerinde Ulukent, Koyundere, Asarlık bölgelerine üst geçit planlarının uygulanmasının 3 yıl içerisinde gerçekleşmesinin sağlanması





## Bölgemizde Önemli Yeri Olan Hayvancılığı Yükseltmek

**Hedef 1-** Bölgemizdeki hayvancılık göz ardı edilecek kadar az değildir. 1/25000 ölçekli İzmir Kentsel Bölge Nazım İmar Planında önerilen Hayvancılık İhtisaslaşma Alanı önerilerek bölgemizdeki hayvancılık desteklenmiştir. Hayvancılık ile uğraşan üreticilerin içinde olduğu Süt Üreticileri birliğinin de bu bölgede kurulması için çalışmalar yapılmalıdır.

**Faaliyet/Proje -** 1/25000 ölçekli İzmir Kentsel Bölge Nazım İmar Planında önerilen Hayvancılık İhtisaslaşma Alanına ait 1/5000 Nazım İmar planının 1 yıl içerisinde Büyükşehir Belediyesince hazırlanmasının sağlanması.

**Faaliyet/Proje -** 1/1000 ölçekli Uygulama imar planının hazırlanması ve bölge içerisindeki hayvancılık ile uğraşan üreticilerin birliklerinin oluşmasının sağlanması.

## En Değerli Varlığımız Tarımın Korunması Ve Yapılacak Planlamaların Tarım İle Uyumlu Olmasının Sağlanması

**Hedef 1-** Ülkemizde gittikçe artan organik tarımın bölgemizdeki verimli tarım topraklarında da yapılması için gerekli olan planlamaların yapılmasının sağlanması.

**Faaliyet/Proje -** Organik ürünlerin bulunduğu köylülerin satış yapabildiği Köylü Pazar Yerinin bölgesini tespit edip planlanması ve uygulamasının sağlanması.(3 yıl içerisinde)

**Hedef 2-** Menemen Ovası toprak kalitesi gerekse iklim koşulları sebebiyle Türkiye'nin en verimli ve bereketli topraklarına sahiptir. Ayrıca ovadan alınan ürün yelpazesi çok geniştir. Ne yazık ki büyük bir emekle üretilen ürünlerin depolanıp saklanabileceği bir tesis bulunmaması, ürünleri işleyebilecekleri tesislerin olmaması üreticilerin büyük sorunlarından. 5 yıl içerisinde bu sorunları azaltacak, üreticileri rahatlatacak planlar yapmak ve uygulamak.

**Faaliyet/Proje -** İlçemiz halkının en büyük geçim kaynağı tarım ürünleri yerleşmemize oldukça uzak olan Buca haline gitmektedir. Bu zaman ve ekonomik kayba neden olmaktadır. Karşıyaka, Bayraklı, Çiğli, Menemen ve Bakırçay'dan gelen ilçelere hizmet edeceğini düşünerek Hal binasının acilen planlanması gerekmektedir. (2009 yılı sonuna kadar) Yapılması bölgemiz için zorunluluk arz eden hal binası ile birlikte yine tarım ürünlerin depolanabileceği şoklama, mumyalama tesislerinin de bu bölgede acilen planlanması ve düzenlenmesinin sağlanması.(2012 yılı sonuna kadar)

**Faaliyet/Proje -** Bölgedeki ulaşılabilirliğin artması tarım veriminin, kalitesi bolluğu bu alana tarımsal sanayiye olan talebi de arttıracaktır. Bölgeye gelmesi kaçınılmaz olduğu kadar üreticinin gelir düzeyinde de iyileşmeler yapabilecek olan Tarımsal Amaçlı Sanayi alanının 4 yıl içerisinde planlanması, bölgede kooperatifleşmenin sağlanması.

**Hedef 3-** Küresel ısınmanın oldukça fazla hissedildiği günümüzde su dünyanın her yerinde oldukça büyük bir sorundur. Tarımla geçimini sağlayan ilçe halkımız için su olmazsa olmazlardandır. Bu sebeple Çiğli Arıtma Tesisinden çıkan suyun yeni teknoloji ile arıtılıp Emiralem regülâtörüne verilmesi konusunda planlar yapmak.



**Faaliyet/Proje** - Çiğli Arıtma Tesisinden çıkan suyun yeni teknoloji ile arıtılıp Emiralem regülatörüne verilmesi amacıyla gerekli projelerin hazırlanması. Bu suyun tarla sulaması için kullanılabilir hale gelmesinin sağlanması

## Yaşanabilir Kentte Yaşanabilir Mekanlar



*Potansiyel alanlar tespit edilerek, aktif yeşil alan miktarını arttırmaya yönelik çalışmalarımız önümüzdeki süreçte de katlanarak devam edecektir.*

**Hedef 1-** Gelişen, büyüyen Menemen içerisinde geçen tamamen düzensiz sağlıklı dere yataklarının 3 yıl içerisinde projelendirilmesi ve uygulamalarının gerçekleştirilmesi.

**Faaliyet/Proje** - Ülkenin en batısında yaşamamıza rağmen, Asarlık Bölgesindeki konutlardan çıkan evsel atıklar yine konutlarla iç içe durumda bulunan bu açık derelerden akarak insan sağlığını tehdit eder durumdadır. Asarlık deresinin 2010 yılı sonuna kadar evsel atıkların dere içerisine akmadan toplanması için gerekli projelerinin hazırlanması uygulamalarının başlanması sağlanmalıdır. Ayrıca Asarlık deresinin ıslah çalışmalarının 2011 yılı sonu itibarı ile bitirilmesinin sağlanması.

**Faaliyet/Proje** -Asarlık-Koyundere arasında kalan diğer derenin de ivedilikle ıslahı gerekmektedir. Bu bölgelerle ilgili projelendirilmenin ve uygulamasının sağlanması.

**Faaliyet/Proje** - 5747 sayılı kanun kapsamında kapatılan tüm yerleşmelerin imar planları çerçevesinde en az bir adet Sosyal Kültürel Tesis planlanarak uygulamanın sağlanması.(5 yıl içerisinde)

**Hedef 2-** Belediyemiz yetki alanına yeni dahil edilen şubelerimizde Belediyemiz tasarrufuna geçen büyük yeşil alan ,rekreasyon alanlarının düzenlenerek insanların serbest zamanlarını daha verimli ve zevkli geçirmelerini sağlamak ve yaşam kalitelerini artırılması.



**Faaliyet/Proje** - Menemen ile Asarlık mahalleleri arasında bulunan bölgeye, içerisine açık hava tiyatrolarının bulunduğu, kültür tesislerinin yapıldığı rekreasyon alanlarının projelendirilmesi ve uygulanmasının 2011 yılı sonuna kadar sağlanması.

**Faaliyet/Proje** - Ulukent mahallesi sınırlarında bulunan bölgeye tüm çevreye hizmet verebilecek büyüklükte Sosyal tesislerin ve rekreasyon alanlarının projelendirilmesi, uygulanmasının 2011 yılı sonuna kadar sağlanması.

**Faaliyet/Proje** – Ulukent mahallesinde bulunan semt pazaryerinin üzerinin 2011 yılı sonuna kadar kapatılmasının sağlanması.

**Faaliyet/Proje** – Sadece İlçemiz köylerinde üretilen ve ilçemiz köylülerinin pazarlamasını yapacağı “ Köylü Pazarı”nı 2013 yılı sonuna kadar projelendirerek yapımının sağlanması.

**Faaliyet/Proje** - Sınırlarımızdaki Türkiye'nin sayılı Milli Parklarından olan İzmir Kuş Cennetinin daha çok tanıtılması, yeni kent mobilyalarını kullanarak yapılacak düzenlemeler ile gelecek olan kişilere verilen hizmet kalitesinin artırılmasının sağlanması. Tuzla bölgesinin alt ölçekli detay planlarının yapılması ve uygulanması.(5 yıl içerisinde)

**Hedef 3-** Kent dokusu içerisinde yaşayanların direk kullanacakları yada dolaylı yararlanacakları tesislerin planlanması.

**Faaliyet/Proje** - Tepe Restoran ve çevresi için hazırlanan Rekreasyon ve Kültür Merkezi projesinin uygulanması.

**Faaliyet/Proje** - Belediyemiz eski garajının bulunduğu mülkiyetin şu anki kullanımı olan Sosyal Kültürel Ticaret Merkezi kullanımında projelerinin hazırlanması ve uygulanması .(5 yıl içinde)

**Faaliyet/Proje** - Kentimizde yaşayan her türlü inancı hizmet verecek dini tesislerin (cem evi, cami vb.) uygun alanlar bulunarak projelendirilmesi ve uygulanması.

**Faaliyet/Proje** – Mesleki ve beceri kurslarında elde edilen ürünlerin pazarlanması için merdivenli pazaryerinde Mesleki Kurs Pazarı açılması.

**Faaliyet/Proje** – İlçemize yakışır çağdaş modern bir hükümet binası kazandırılması.

**Faaliyet/Proje** - Kentimiz ihtiyacına cevap veremeyen Kabristan için Büyükşehir Belediyesi ile kurumumuzun işbirliğiyle yeni bir alanın planlanmasının sağlanması.

## Oluşan Kentlerde Kentsel Kimliğimize Uygun Eğitim İmkanları

**Hedef 1-** Belediyemiz sınırlarında yerleşme özelliğine uygun yüksek okul düzeyinde eğitim alanlarının yanında bölgemizde üniversite açılması konusunda gerekli çalışmaların yapılması.

**Faaliyet/Proje** -İlçemiz Seyrek sınırları içerisine bu yıl içerisinde yapımı tamamlanması düşünülen özel üniversitenin o bölgeye gelecek öğrencilerin temel ihtiyaçları olan barınma, yemek ve sosyal tesis alanlarının planlanması.(2010 yılı içerisinde)

**Faaliyet/Proje** - Büyükşehir Belediyesi tarafından hazırlanan 1/25000 ölçekli İzmir Kentsel Bölge Nazım İmar Planında önerilen Koyundere'deki Üniversite alanının bir an önce uygulamaya geçmesi sağlanması.

**Faaliyet/Proje** -Bölgemizde yoğun olarak yapılan Toprak sanatının geliştirilmesi, toprak sanayide eğitilmiş, ufku açık insanların çalışmasını sağlayacak yani bu sektöre eleman yetiştirecek



bir meslek yüksek okulunun da acilen bölgemizde kurulması yönünde projelerin hazırlanıp uygulamanın başlatılmasının sağlanması. (5 yıl içerisinde )

**Faaliyet/Proje** - Eğitimde fırsat eşitliği yaratmak amacı ile mülkiyetlerimizin bazıları üzerinde Belediye Dershanesi düzenlenmesi amaçlı planlar yapıp 1 yıl içerisinde uygulamaya geçilmesinin sağlanması.

**Faaliyet/Proje** - Bölgemizde yapımı planlanan ve acil ihtiyaç olan lise binası için uygulanması konusunda destek ve verilmesi ve gerçekleşmesinin sağlanması.

## 12. PERFORMANS DEĞERLENDİRME VE İZLEME YÖNTEMİ

Belediye birimlerinin, yukarıda belirlenen stratejiler doğrultusunda oluşturdukları birim hedeflerinin gerçekleştirilip gerçekleştirilmediğini periyodik olarak izlemek amacı ile bir performans izleme ve değerlendirme sistemi geliştirilecektir. Belediyenin hedefleri gerçekleştirilemediği noktalarda, gerekli geri bildirimler yapılacaktır.

Menemen Belediyesi, performans değerlendirme ve izlemeyi kolaylaştıracak bir bilgisayar programını devreye sokacaktır. Belirlenen hedeflerin zamanında bitirilebilmesi amacı ile böyle bir performans izleme modelinin kullanılması önemli görülmektedir.

## 13. PLANIN UYGULANMASI VE EYLEM PLANLARI

Birimler, belirlenen hedefleri tamamlayabilmek için eylem planları hazırlamışlardır. Her eylem planında hangi eylemlerin yapılacağı, her eylemin kimin sorumluluğunda olduğu ve eylemlerin başlama ve bitiş zamanları belirlenmiştir. Özellikle tamamlanma yüzdelerinin takip edildiği hedeflerde, sağlıklı eylem planlarının yapılması önemli görülmektedir. Belirlenen eylem planları, performans değerlendirme ve izleme sistemine girdi olarak kullanılacaktır.



## 14. SONUÇ

Bu doküman, Menemen Belediyesinin 2010 – 2014 yılında uygulayacağı stratejileri, stratejilerin kısa tanımları ve gerekçeleri ile bu kapsamda önümüzdeki 5 yıl içerisinde Menemen Belediyesinin neler yapmak istediğini belirten hedeflerini içermektedir. Stratejiler kapsamlı bir öz değerlendirme ve kurum dışı analiz çalışmaları neticesinde belirlenmiştir. Her strateji, belediye birimlerin hedefleri haline getirilmiştir.

Hem stratejilerin hem de hedeflerin belirlenmesinde emeği geçen ve Menemen Belediyesi Stratejik Planının önümüzdeki beş yıllık uygulama sürecinde katkı koyacak olan Belediyemiz eski ve yeni meclis üyelerine, tüm kamu kurum ve kuruluşlarına, sivil toplum örgütlerine, siyasi parti temsilciliklerine, tüm çalışma arkadaşlarıma ve Belediyemiz personeline teşekkürlerimi sunmak istiyorum. Önümüzdeki yıllar daha verimli ve etkin projelerin hayata geçtiğini hep birlikte göreceğiz.

Menemen'i hedeflediğimiz yere hep birlikte taşıyacağız.

**Tahir ŞAHİN**  
**Menemen Belediye Başkanı**